

ÚZEMNÍ STUDIE VEŘEJNÝCH PROSTRANSTVÍ

ROSICE

TEXTOVÁ ČÁST



EVROPSKÁ UNIE
Evropský fond pro regionální rozvoj
Integrovaný regionální operační program



**MINISTERSTVO
PRO MÍSTNÍ
ROZVOJ ČR**

OBSAH

1	Úvod.....	4
1.1	Cíl studie.....	4
1.2	Podklady.....	4
1.3	Právní vymezení pojmu veřejné prostranství	5
1.3.1	Pojem veřejného prostranství	5
1.4	Dělení veřejných prostranství.....	5
1.4.1	Typologie veřejných prostranství	6
2	Analytická část.....	8
2.1	Vymezení řešeného území	8
2.2	Širší vztahy	9
2.3	Charakteristika řešeného území.....	10
2.3.1	Historie.....	10
2.3.2	Prostorové uspořádání	14
2.3.3	Dopravní a technická infrastruktura.....	15
2.3.4	Systém sídelní zeleně	17
2.3.5	Vodstvo.....	17
2.3.6	Krajinný ráz.....	18
2.3.7	Podmínky pro ochranu hodnot a charakteru území	18
	Ochrana území s archeologickými nálezy	20
2.4	Vymezení veřejných prostranství.....	20
2.5	Vybraná veřejná prostranství.....	22
3	Návrhová část.....	24
3.1	Stanovení problémů k řešení.....	24
3.2	Doporučení pro úpravu veřejných prostranství.....	25
3.3	Vybraná veřejná prostranství.....	27
3.4	Na Schodech a park před ZUŠ (1)	27
3.4.1	Návrh urbanistické koncepce.....	27
3.4.2	Návrh dopravní a technické infrastruktury	28
3.4.3	Návrh ploch zeleně	28
3.4.4	Požadavky na podrobné řešení	29
3.5	Nábřeží (2).....	30
3.5.1	Návrh urbanistické koncepce.....	30
3.5.2	Návrh dopravní a technické infrastruktury	30

3.5.3	Návrh ploch zeleně	31
3.5.4	Architektonicko-stavební řešení veřejného prostranství	31
3.6	Ulička za Penamem (3).....	32
3.6.1	Návrh urbanistické koncepce.....	32
3.6.2	Návrh dopravní a technické infrastruktury	32
3.6.3	Návrh ploch zeleně	32
3.6.4	Architektonicko-stavební řešení veřejného prostranství	32
3.7	Komenského náměstí a okolí (4).....	33
3.7.1	Návrh urbanistické koncepce.....	33
3.7.2	Návrh dopravní a technické infrastruktury	33
3.7.3	Návrh ploch zeleně	34
3.7.4	Architektonicko-stavební řešení veřejného prostranství	35
3.8	Ulice kpt. Jaroše a Tyršova (5)	36
3.8.1	Návrh urbanistické koncepce.....	36
3.8.2	Návrh dopravní a technické infrastruktury	36
3.8.3	Návrh ploch zeleně	36
3.8.4	Architektonicko-stavební řešení veřejného prostranství	37
3.10	Prostor před KD Cristal (6).....	38
3.10.1	Návrh urbanistické koncepce.....	38
3.10.2	Návrh dopravní a technické infrastruktury	38
3.10.3	Návrh ploch zeleně	39
3.10.4	Architektonicko-stavební řešení veřejného prostranství	39
4	Závěry a doporučení.....	40
5	Přílohy.....	41
5.1	Grafické přílohy	41
5.2	Tabulková část	41

1 ÚVOD

1.1 CÍL STUDIE

Cílem územní studie je vytvoření funkčně stabilních a aktivních veřejných prostranství v zájmovém území města Rosice. Územní studie řeší prostorové uspořádání vybraného území, problémy týkající se nedostatečných ploch pro dopravu v klidu v řešených lokalitách a navrhuje funkční náplň stávajících ploch veřejných prostranství včetně systému ploch zeleně. Dále navrhuje odpočinková a relaxační místa a zejména prověřuje potřebu dopravního napojení a navržení pěších tras, případně zón. Na základě této územní studie lze koncepčně řešit veřejný prostor s ohledem na potřeby místních obyvatel i města. Územní studie bude po schválení možnosti jejího využití pořizovatelem a vložení do evidence územně plánovací činnosti sloužit jako podklad pro rozhodování o změnách v daném území.

1.2 PODKLADY

- 4. úplná aktualizace ÚAP ORP Rosice, Institut regionálních informací, s.r.o., 2016
- Studie MENDELU na úpravu zámeckého parku, tři studentské projekty pro revitalizaci parku, MENDELU, Ústav zahradní a krajinářské architektury, 2015/2016
- Dopravně bezpečnostní studie v Rosicích, ulice 1. května x Kostelní x Pod Zahrádkami, Centrum dopravního výzkumu, v. v. i., 2016
- Návrh úprav silnice I/23 (rozpracovaný), ŘSD, 2017
- Digitální podklady, MěÚ Rosice:
 - pasport místních komunikací
 - uliční čáry
 - pasport stromů
 - pasport veřejného osvětlení
 - pasport dopravního značení
 - veřejné plochy – parkoviště, chodníky, komunikace, zeleň
 - ortofotomapa k roku 2016
 - mapa stanovišť kontejnerů na odpad
 - hřiště
 - ZABAGED 2017
 - zaměření výškopisu schodů

1.3 PRÁVNÍ VYMEZENÍ POJMU VEŘEJNÉ PROSTRANSTVÍ

Pojem veřejné prostranství vymezuje § 34 zákona č. 128/2000 Sb., o obcích, takto: „*Veřejným prostranstvím jsou všechna náměstí, ulice, tržiště, chodníky, veřejná zeleň, parky a další prostory přístupné každému bez omezení, tedy sloužící obecnému užívání, a to bez ohledu na vlastnictví k tomuto prostoru.*“

Dále je pojem veřejné prostranství zmíněn ve vyhlášce č. 501/2006 Sb. v aktuálním znění, o obecných požadavcích na využívání území. Zde jsou stanovena kritéria, která mají být dodržena při navrhování nových veřejných prostranství. V § 7 je uvedeno:

(1) „Plochy veřejných prostranství se obvykle samostatně vymezují za účelem zajištění podmínek pro přiměřené umístění, rozsah a dostupnost pozemků veřejných prostranství a k zajištění podmínek pro jejich užívání v souladu s jejich významem a účelem.

(2) Plochy veřejných prostranství zahrnují zpravidla stávající a navrhované pozemky jednotlivých druhů veřejných prostranství a další pozemky související dopravní a technické infrastruktury a občanského vybavení, sloučitelné s účelem veřejných prostranství. Pro každé dva hektary zastavitelné plochy bydlení, rekreace, občanského vybavení anebo smíšené obytné se vymezuje s touto zastavitelnou plochou související plocha veřejného prostranství o výměře nejméně 1000 m²; do této výměry se nezapočítávají pozemní komunikace.“

1.3.1 Pojem veřejného prostranství

Zákon o obcích obsahuje jedinou současnou definici veřejného prostranství, jež je zmíněna výše. Veřejná prostranství jsou otevřené prostory, které jsou přístupné každému bez omezení (nezáleží tedy na vlastnictví zahrnutých pozemků) a umožňují obecné užívání. Veřejná prostranství se tedy mohou nacházet jak na pozemcích veřejných (obecní, krajské či státní), tak na pozemcích soukromých.

Veřejná prostranství slouží k užívání veřejností a plní většinou více vzájemně souvisejících funkcí. Dle § 34 zákona o obcích jsou jako veřejná prostranství vymezena všechna *náměstí, ulice, tržiště, chodníky, veřejná zeleň, parky a další prostory*. Z tohoto vymezení plyne, k čemu jsou veřejná prostranství využívána. Jedná se především o obsluhu území a s ní spojené funkce – důležitá je funkce **dopravní** (všechny typy dopravy (pěší/kolo/motorizovaná doprava), doprava v klidu/v pohybu). Dopravní funkce se týká především veřejných prostranství typu ulice, chodník apod., ale také náměstí či parků. Další důležitou funkcí je **pobyt a setkávání**, (zde se jedná především o náměstí nebo plochy veřejné zeleně na sídlištích) a poslední neméně důležitá je funkce **rekreační** (například parky a jiná veřejná zeleň, hřiště).

Veřejná prostranství jsou místy, kde dochází ke každodennímu setkávání obyvatel, k jejich pobytu a rekreaci, umožňují navazování a také udržování kontaktů mezi obyvateli města navzájem. Veřejná prostranství jsou tímto důležitá pro společenský chod města.

1.4 DĚLENÍ VEŘEJNÝCH PROSTRANSTVÍ

Veřejná prostranství lze dle charakteru rozdělit na dva typy, a to na veřejná prostranství, na kterých převažuje zpevněný typ povrchu (ulice, náměstí) a na veřejná prostranství, jež jsou převážně nezpevněná (veřejná zeleň, parky).

1.4.1 Typologie veřejných prostranství

Pro *Územní studii veřejných prostranství Rosice* byla veřejná prostranství rozdělena v základním členění na šest typů (náměstí, ulice, sídliště, zeleň, parkoviště, ostatní), v detailním členění pak na celkem 11 typů:

- **Náměstí**

Náměstí je jedním ze základních prvků ve struktuře města. Především v minulosti bylo náměstí důležitým středem města, místem pro shromažďování a setkávání veřejnosti, pro obchod, plnilo reprezentativní funkci. V současné době jsou tyto funkce částečně potlačeny. Náměstí přesto tvoří v rámci města jeden z nejdůležitějších bodů, ať už z hlediska společenského, orientačního nebo kompozičního významu.

V Rosicích se nacházejí tři náměstí – Komenského náměstí, Palackého náměstí a Žerotínovo náměstí. Všechna se nacházejí v centru řešeného území. Jejich hlavní funkce z pohledu tradičního náměstí by měla být zejména společenská a obchodní, ustupuje však funkci dopravní, a to především pro dopravu v klidu (obzvláště na Komenského náměstí a Žerotínově náměstí je velká část plochy vymezena pro parkování).

- **Ulice**

Ulice jsou základním liniovým prvkem ve struktuře města. Ulice mají funkci především obslužnou dopravní, mohou zde však být i podmínky pro setkávání, pobyt na ulici, rekreaci. Toto velmi záleží na měřítku ulice a na jejich vlastnostech, zda má dostatečnou šířku, zda je doplněna o chodník, zda jsou zde vhodná místa k odpočinku apod. Ulice v Rosicích byly rozděleny do celkem pěti kategorií:

- **Ulice hlavní**

Jedná se o ulice, na nichž probíhá hlavní dopravní a tranzitní funkce. Často jsou to historické cesty, které se formovaly v minulosti a tvoří hlavní liniovou síť tras ve městě. Jsou významné především pro automobilovou dopravu. V rámci studovaného území zde byly zařazeny především silnice I. - III. třídy, z nichž nejdůležitější je tah Brněnská – Zastávka u Brna.

- **Ulice vedlejší**

Jedná se o ulice, jež nejsou hlavními tahy, zároveň je však nelze zahrnout mezi ulice obytné – mají vyšší význam. Tato kategorie tedy tvoří přechod mezi hlavními a obytnými ulicemi.

- **Ulice obytná**

Obytné ulice slouží převážně přilehlým nemovitostem, případně zde byly zařazeny také málo významné boční uličky (vedoucí např. ke stání kontejnerů, slepé ulice u domů apod.). Tyto ulice jsou málo zatíženy dopravou v pohybu, často se však podél nich nacházejí parkovací plochy.

- **Ulice nezpevněná**

Vedlejší nebo obytné ulice, jež nemají zpevněný povrch, byly zařazeny do této kategorie. Jedná se především o polní cesty nebo šterkové cesty.

- **Ulice ostatní**

Do kategorie ostatních ulic byly zařazeny ty, jež nebylo možno začlenit do výše zmíněných kategorií. Jedná se například o ulice Na Schodech nebo Lipová, které jsou schůdné jen pro pěší (celé nebo částečně jsou tvořeny schody) nebo o asfaltovanou cestu určenou pro pohyb pěších osob nebo cyklistů.

- **Sídliště**

Jako sídliště jsou označovány nové obytné celky na okrajích měst a obcí, stavěná obvykle z vícepodlažních domů při použití zprůmyslněných technologií. Prostor sídliště je většinou neohrazený a charakteristickým znakem jsou mnohopodlažní budovy (často panelové), které plní především funkci bydlení. Součástí sídliště je také sídlištní zeleň a komunikace (pro pěší, pro automobily). U sídlišť bývá častým problémem chybějící soukromý prostor (případně poloveřejný/polosoukromý prostor) a chybějící hierarchie veřejných prostranství v rámci sídliště.

V Rosicích se nacházejí celkem tři veřejná prostranství, jež byla vymezena jako sídliště, a to sídliště Kamínky, sídliště na Komenského náměstí a Husova čtvrť. Husova čtvrť má z těchto sídlišť nejpříjemnější, lidské, měřítko a veřejná prostranství zde mají určitou hierarchii (např. hřiště umístěné ve středu zástavby). Naopak druhá dvě sídliště nejsou hierarchizovaná a v prostranstvích nelze sledovat nějaký záměrný systém.

- **Zeleň parková**

Veřejná prostranství osázená zelení, která jsou využívána především pro rekreaci. Do této kategorie jsou zařazeny plochy veřejné zeleně, které jsou cíleně osázeny parkovými stromy či keři; oproti plochám přírodní zeleně je tato zeleň více upravována a udržována. Kromě funkcí rekreační a relaxační je zde důležitá i ekologická funkce.

V Rosicích je nejdůležitější plochou Zámecký park, dále pak byly takto zařazeny menší plochy zeleně mezi zástavbou, u nichž je patrné, že byly vytvořeny jako zelené rekreační plochy (často jsou doplněny také o lavičky, herní prvky).

- **Zeleň přírodní**

Do kategorie zeleně přírodní byly zařazeny přírodní nebo přírodě blízké plochy zeleně. Jedná se o travnaté nebo jiným porostem kryté plochy z velké části na pozemcích města. Většina těchto ploch plní hlavně ekologickou funkci, některé však i rekreační.

Nejvýznamnější plochou této kategorie v Rosicích je zámecký lesopark.

- **Parkoviště**

Vymezena jsou rozlehlejší parkoviště, která primárně slouží svému účelu. Nebyla vymezena parkoviště nebo parkovací plochy na jiných veřejných prostranstvích – například na náměstí (Komenského náměstí), v rámci sídlišť nebo parkovací pruhy podél komunikací (tyto skutečnosti jsou ale vždy popsány v pasportu každého veřejného prostranství).

- **Ostatní**

Zde byla zařazena ostatní veřejná prostranství, u nichž nebylo možno definovat hlavní způsob využití.

2 ANALYTICKÁ ČÁST

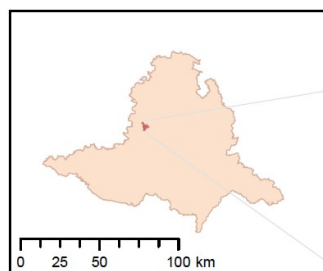
2.1 VYMEZENÍ ŘEŠENÉHO ÚZEMÍ


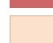
Zájmové území pro Územní studii veřejných prostranství se nachází v k. ú. Rosice a jeho rozloha je 381 ha.

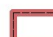


Město Rosice leží 20 km západně od Brna ve zvlněném výběžku Českomoravské vrchoviny v Boskovické brázdě a nachází se v nadmořské výšce 338 m. Jižní částí města protéká říčka Bobrava. Z východu a západu město obklopují lesy. Rosice protínají silnice I. třídy I/23 vedoucí z Brna do Třebíče a železniční trať Brno – Jihlava. Historicky je město Rosice přirozenou spádovou obcí pro široké okolí, proto patří od roku 2003 mezi obce s rozšířenou působností a vykonává správu v obvodu, do kterého je zahrnuto celkem 23 okolních obcí.

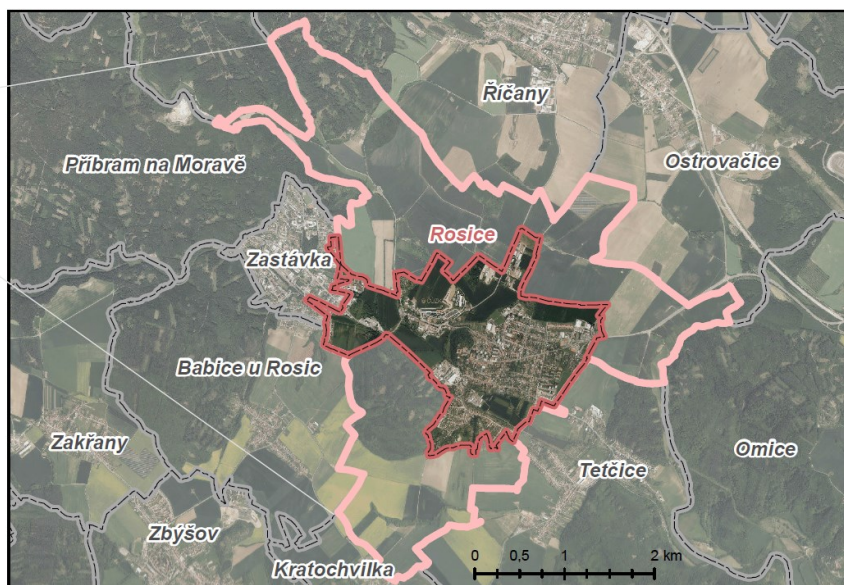
Kraj:	Jihomoravský (NUTS3 – CZ064)
Okres:	Brno-venkov (NUTS4 – CZ0643)
Obec:	Rosice (NUTS5 – CZ0643 583782)
Katastrální území:	Rosice u Brna

Výměra obce:	12,74 km ²
Počet obyvatel:	6053 (k 1. 1. 2017)
Obec s rozšířenou působností:	Rosice (NUTS5 – CZ0643 583782)
Pověřený obecní úřad:	Rosice (NUTS5 – CZ0643 583782)



 k. ú. Rosice
 Jihomoravský kraj

 hranice řešeného území
 k. ú. Rosice
 hranice obcí



2.2 ŠIRŠÍ VZTAHY

Z hlediska širších vztahů jsou pro řešené území významné především záměry obsažené v Zásadách územního rozvoje Jihomoravského kraje (dále ZÚR JMK) týkající se silničních komunikací. Jedná se záměr přeložky silnice I/23 Rosice – Zakřany s obchvaty těchto sídel a obchvat obce Tetčice na silnici II/394. Uskutečnění těchto záměrů bude mít vliv na snížení objemu dopravy po silnici I/23, jež nyní zatěžuje řešené území. Dalším významným záměrem jsou „Opatření na vodním toku Bobrava“ a záměrem optimalizace a elektrizace tratě č. 240 Brno – Zastávka u Brna – hranice kraje.

I/23 Rosice – Zakřany

Silnice I/23 v úseku Rosice – Zakřany je součástí mezikrajského silničního tahu ve spojení Dráčov – Jindřichův Hradec – Třebíč – Brno. Intenzita dopravy na této silnici narůstá s blízkostí OB3 metropolitní rozvojové oblasti Brno. Stávající průjezd Rosicemi je kolizní a vyžaduje přestavbu.

V návrhu ZÚR JMK pro společné jednání ve smyslu § 37 stavebního zákona byla vymezena územní rezerva pro dvě varianty silnice I/23 s obchvatem Rosic, a to Varianta severní (A) v trase severního obchvatu Rosic a Varianta jižní (B) v trase jižního obchvatu Rosic. Obě varianty narážejí na problémy spojené s průchodností územím. Krajský úřad JMK roku 2014 zadal územní studii „Územní studie silnice I/23 v úseku Rosice – Zakřany“ (USB, s. r. o. Brno, 2015). Územní studie prověřila a korigovala dříve navržené trasy přeložek podle aktuálně změněných podmínek v území a komplexně obě varianty posoudila. Jako mírně výhodnější byla vyhodnocena varianta jižní. Na základě projednání územní studie v Rosicích byla městem a většinou dotčených obcí preferovaná varianta jižní, a to především proto, že neoddělí město od čtvrti Kamínky, kde se realizuje a navrhuje nová výstavba a že nebude zablokován případný rozvoj města, který jednoznačně směřuje severním směrem.

Na základě výsledků projednání územní studie a s přihlédnutím k principu navrhovat v ZÚR JMK pouze taková řešení, která neblokují zbytečně území a která by mohla být využívána k jiným účelům, byla ze ZÚR JMK vypuštěna varianta severního obchvatu a dál je sledována územní rezerva pouze pro jižní obchvat, pro kterou byl vymezen koridor **RDS 09** o šířce 300 m mimo zastavěná území a zastavitelné plochy obcí Babice u Rosic, Rosice, Tetčice, Zakřany, Zbýšov, minimální šířka koridoru je 100 m. Koridor bude možno v ÚPD dotčených obcí upřesnit na základě detailní analýzy podmínek daného území.

II/394 – obchvat obce Tetčice

Silnice II/394 je součástí krajského tahu K25 Moravský Krumlov (II/413) – Ivančice – Rosice (I/23). Tah umožňuje mezioblastní spojení prostorů Brno-venkov a Znojensko, páteřní propojení subregionálních center osídlení (Rosice, Ivančice) s napojením na nadřazenou silniční síť (I/23, dálnice D1) a napojení průmyslových oblastí (Moravský Krumlov, Ivančice).

Pro umístění obchvatu obce Tetčice je v ZÚR JMK vymezen koridor **RDS 22** o šířce 300 m mimo zastavěná území a zastavitelné plochy obcí Rosice a Tetčice, minimální šířka koridoru je 30 m, a to pouze ve výjimečných a konkrétními místními podmínkami daných úsecích obchvatu.

Opatření na vodním toku Bobrava

ZÚR JMK vymezují plochu **POP06** *Opatření na vodním toku Bobrava* pro protipovodňová opatření. Tato plocha slouží pro umístění přírodě blízkých protipovodňových opatření, která po realizaci zvýší přirozenou retenci v krajině, vytvoří území určené k rozlivům, zlepši hydromorfologii, zajistí ponechání či podporu přirozeného vývoje vodního toku, vytvoří mokřady a dílčí vodní plochy pro retardaci odtoku. Dalšími podpůrnými přírodě blízkými opatřeními jsou komplexní pozemkové úpravy (plán společných zařízení), změna rostlinného pokryvu, způsob využití a obhospodařování pozemků.

Tato opatření respektují požadavky Povodí Moravy, s. p. a dalších oborových dokumentů.

Trať č. 240 Brno – Zastávka u Brna – hranice kraje

Trať č. 240 je v rámci Jihomoravského kraje důležitou konvenční celostátní jednokolejnou trať s nezávislou trakcí, částečně dvojkolejnou v úseku Brno – Střelice, která propojuje Brno s příměstskou oblastí OB3 metropolitní rozvojové oblasti Brno, subregionálním centrem Střelice a lokálním centrem Zastávka u Brna.

ZÚR JMK vymezují koridor celostátní železniční trati DZ03 Trať č. 240 Brno – Zastávka u Brna – hranice kraje; optimalizace s elektrizací a částečným zdvojkolejněním, včetně souvisejících staveb s cílem zajistit její konkurenceschopnost se silniční dopravou jako ekologicky šetrnější formy dopravy pro příměstskou dopravu v OB3 metropolitní rozvojové oblasti Brno i pro dálkové relace. Optimalizace železniční trati č. 240 v koridoru DZ03 umožní nejen rozvoj IDS a tím snížení intenzit IAD na krajských silnicích i dálnici D1, ale také zkvalitnění mezikrajských vazeb směrem na Kraj Vysočina.

Šířka koridoru v řešeném území je 200 m mimo zastavěná a zastavitelná území. Poloha a tvar koridoru vychází ze Studie proveditelnosti Elektrizace trati včetně předelektrizačních úprav Brno – Zastávka u Brna.

2.3 CHARAKTERISTIKA ŘEŠENÉHO ÚZEMÍ

2.3.1 Historie

2.3.1.1 Stručná historie města

První písemná zmínka o Rosicích pochází z roku 1259, majiteli panství byli Bohuš a Hartman z Rosic. Ve čtrnáctém a první polovině století patnáctého patřily Rosice rodu Hechtů, který velmi přispěl k rozvoji panství. Hechtové měli v erbu štiky, která zůstala ve znaku města doposud. Dalšími významnými majiteli panství byli Žerotínové, a to až do doby po bitvě na Bílé hoře, kdy se majitelé následně střídali, až bylo panství roku 1684 prodáno Jiřímu Rupertovi Hausperskému z Fanalu, který dal mimo jiné vystavět kapli Nejsvětější Trojice.

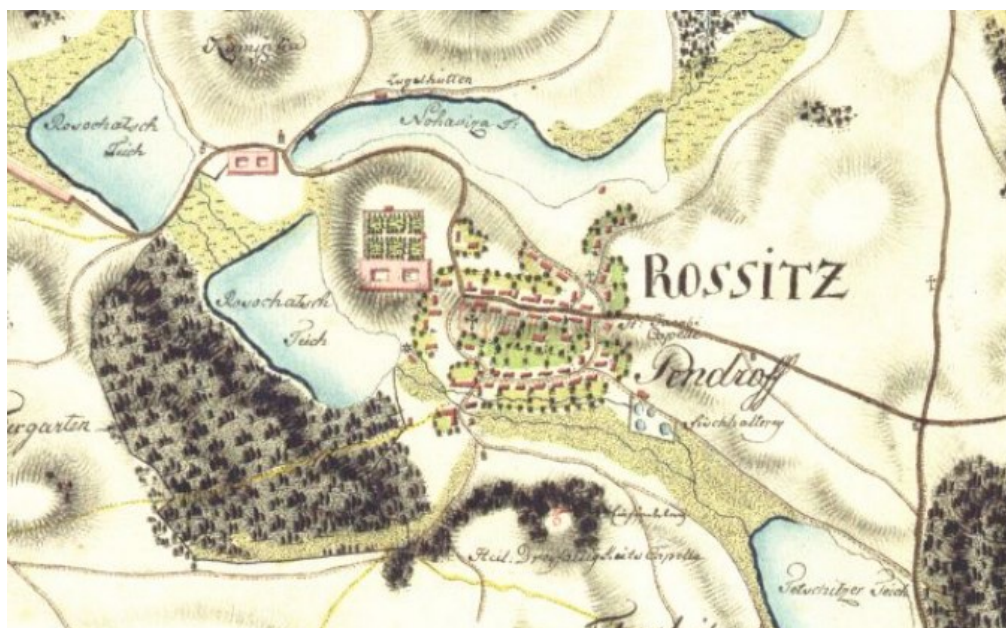
Roku 1907 byly Rosice rozhodnutím císaře Františka Josefa I. povýšeny z městyse na město. Od konce 19. století měla značný význam pro rozvoj města těžba černého uhlí v oblasti Rosicko-oslavanské uhelné pánve, která byla ukončena v devadesátých letech 20. století ve Zbýšově.¹

¹ <https://www1.rosice.cz/historie-a-soucasnost/d-1090/p1=1113>

Historický vývoj sídel a rozvoj osídlení včetně formování veřejných prostranství je možné pozorovat na historických mapách. Nejvhodnějšími prameny k tomuto zkoumání jsou mapy vojenského mapování, které probíhalo od 60. let 18. století na území celé monarchie.

2.3.1.2 I. vojenské mapování

I. vojenské mapování probíhalo v letech 1780-1783. Z mapy je patrné rybníkářské využití oblasti, kdy Rosice obklopují tři rybníky. Komunikace procházející Rosicemi ve směru Brno – Zastávka v této době měla hlavní průběh v linii současného Palackého náměstí a ulice Zámecké. Prostor Palackého náměstí se již tehdy mohl považovat za centrum města. Naopak ulice Wolkerova a Trávníky (nyní hlavní tah) byly vedlejší, objíždějící město. Půdorys obce by se dal nejlépe označit jako návesní-silnicový, jako náves je považováno současné Palackého náměstí. Charakter zástavby se dá charakterizovat osamocenými domky se záhumením, zahradami.



Obr. 1. Rosice na výřezu mapy I. vojenského mapování z roku 1780 (<http://oldmaps.geolab.cz/>)

2.3.1.3 Císařské povinné otisky stabilního katastru

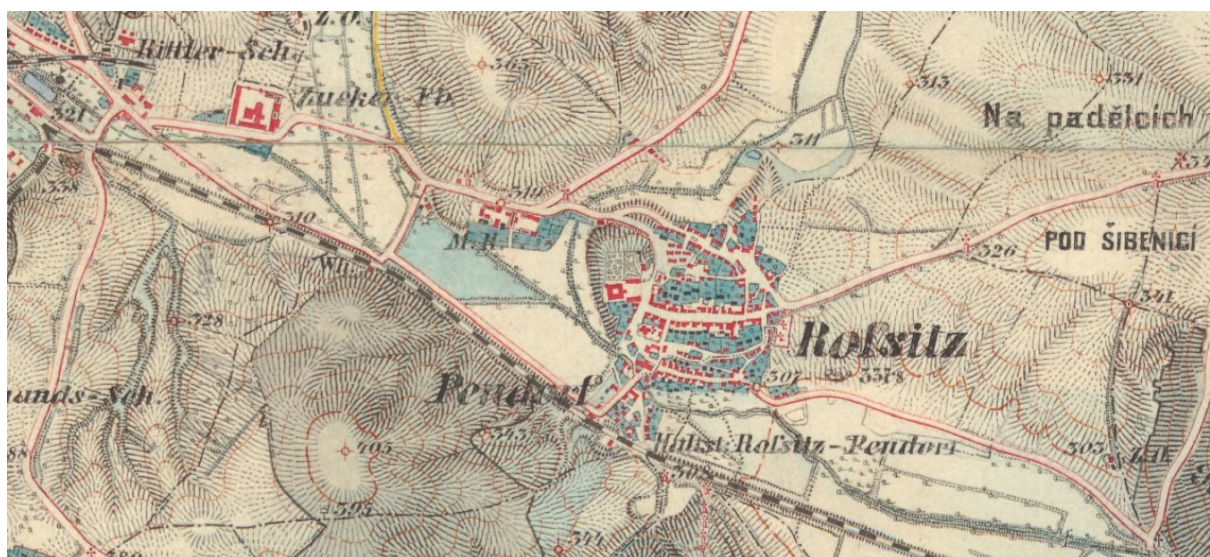
Na mapě stabilního katastru z roku 1825 je možno sledovat rozšíření zastavěného území kolem ulice Wolkerovy (vzniká sekundární náves). Hlavní uliční síť je již zformována do současné podoby. Stále je patrný charakter rybníční krajiny. Díky většímu měřítku jsou zpřesněny půdorysy jednotlivých domů a pozemků, lépe lze vidět charakter zástavby s domem směřujícím do ulice a na něj navazující zahradou a humny. Jižní část tvoří osada Pendrov, jež se stala součástí Rosic roku 1880.



Obr. 2. Rosice na výřezu mapy Císařských povinných otisků map stabilního katastru z roku 1825 (<http://oldmaps.geolab.cz/>)

2.3.1.4 III. vojenské mapování

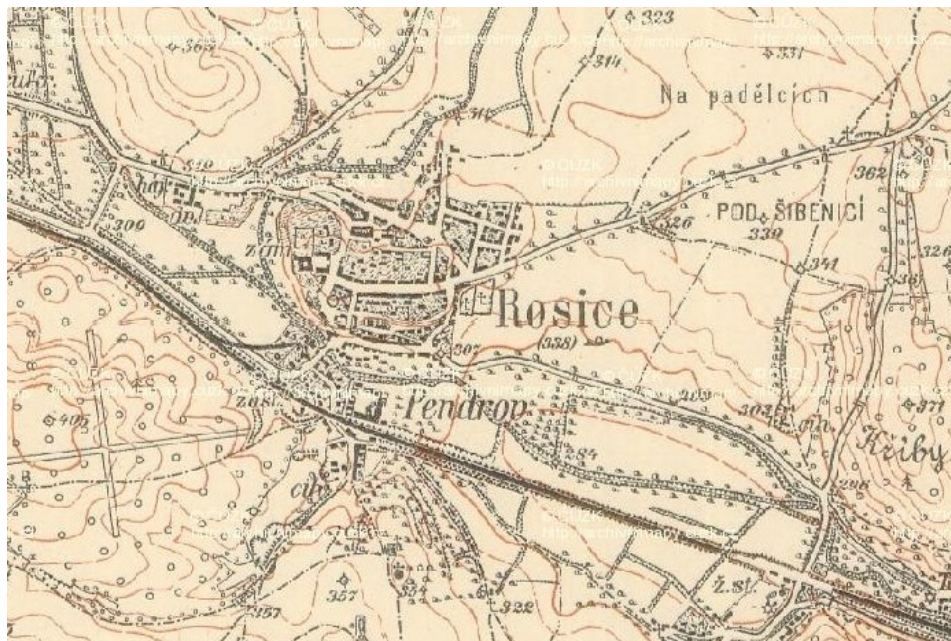
Na mapě III. vojenského mapování z let 1876-1878 lze pozorovat zásadní změnu v okolí Rosic, jež nastala zrušením všech rybníků. Na jejich místě jsou v této době jen vodní toky. Rozloha zastavěného území se mezi II. a III. vojenským mapováním v Rosicích příliš nezměnila. Oproti minulosti je zde také zaznačen hřbitov. V mapě se poprvé objevuje cukrovar.



Obr. 3. Rosice na výřezu mapy III. vojenského mapování z let 1876-1878 (<http://oldmaps.geolab.cz/>)

Na aktualizované mapě z roku 1920 je možno vysledovat další nárůst zástavby – především se město začíná rozšiřovat směrem na severovýchod (ulice Havířská, Dělnická, Hybešova). Dále se

rozrostla část Pendrov směrem k jihu. Nově jsou v mapě zakresleny sklárny v Rosicích (provoz od r. 1921, nyní brownfield).



Obr. 4. Rosice na výřezu mapy III. Vojenského mapování z roku 1920.

2.3.1.5 50. léta 20. století – letecký snímek

Na leteckém snímku lze sledovat, jak se město rozrostlo za 30 let od mapování. Rozrůstá se pravoúhlá síť ulic na severovýchod od centra, a nově také celá jihovýchodní část mezi ulicemi Brněnská a Tetčická. Začíná výstavba řadových domů v Husově čtvrti. V centru stojí původní staré domky.

V druhé polovině 20. století, v souvislosti se socialistickou výstavbou, došlo k zásadním změnám v centrální části řešeného území. Z důvodů potřeby větších kapacit bydlení byly zdemolovány staré domy severně od Palackého náměstí, v severní části byly vystavěny panelové domy (postupně celkem sedm panelových domů o čtyřech patrech), v jihovýchodní části vznikla nová plocha náměstí, pojmenována Komenského náměstí. Tímto krokem byl narušen charakter města Rosice jako obce s centrálním liniovým náměstím (Palackého náměstí) a bylo zde nepřírozeně vytvořeno náměstí nové. Ze současného pohledu můžeme zhodnotit, že náměstí Komenského neplní vhodně funkci, nestalo se z něj místo pro setkávání a odpočinek obyvatel a místo, kde by rádi trávili čas, nýbrž slouží především jako plocha pro parkování, což na tak exponovaném místě v centru města působí neesteticky.



Obr. 5. Řešené území na výřezu leteckého snímku z roku 1953 (<http://kontaminace.cenia.cz/>)

2.3.2 Prostorové uspořádání

Základní koncepce města Rosice je výrazně ovlivněna přírodními podmínkami – polohou na vyvýšenině nad údolím soutoku řek Bobravy a Habřiny a dominantním umístěním zámku (původně opevněná tvrz) a přilehlého zámeckého parku na severní straně nad říční nivou. Další dominantou města je kaple Nejsvětější Trojice, umístěná na Křížovém vrchu v jižní části.

Původní půdorys města tvořila široká ulice (nyní Palackého náměstí), sloužící zároveň jako tržiště, na kterou se postupně napojovala předměstí. I v současné době toto náměstí plní funkci hlavního místa pro setkávání a středu města, v přízemí budov jsou umístěny obchody a služby pro obyvatele. Centrální část města dotváří Komenského náměstí, které však v současné době slouží především jako parkoviště. Obdobně lze charakterizovat i Žerotínovo náměstí před vchodem do zámku. Na historické jádro (náměstí a okolí) navazuje obytná zástavba, rozvíjející se směrem východním (severně a jižně od ulice Brněnská) a severním (severně od ulice Na Mýtě).

Menší obytná enkláva je situována ve čtvrti Pendrov jižně za tratí ČD. Nová zástavba se rozrůstá především v části Štěpnice a Rybníky. Výrobní plochy jsou umístěny v rovinné části u řičky Bobravy a železnice, plochy průmyslu se nacházejí i ve východní okrajové části obce severně od ulice Brněnské.

Budovy s nejvyšší historickou hodnotou se nacházejí v centrální části a blízkosti zámku (radnice, kostel sv. Martina, fara, Rahnův palác, budova základní školy). Zástavba obce je tvořena kombinací hromadného bydlení (několikapodlažní domy, až šestipatrové panelové domy na sídlišti Kamínky, v lidštějším měřítku pak čtyřpatrové bytové domy v Husově čtvrti, na sídlišti Komenského náměstí a nová bytová výstavba v jihovýchodní části kolem ulice Karla IV.) a bydlení individuálního. To je reprezentováno především jednopodlažními domy, často řadovými, jež jsou přisedlé ke komunikaci a v zadní části mají zahradu, což nalezneme v centrální části se starší zástavbou. V okrajovějších částech se nacházejí také rodinné, nejčastěji dvojpodlažní, domy. Na okrajích je realizována nová výstavba, především řadových domů.

2.3.3 Dopravní a technická infrastruktura

Řešené území je z dopravního hlediska umístěno v přímé návaznosti na dálnici D1 (úsek Kývalka – Brno-západ), vzdálené cca 5 km od centra Rosic.

Silniční doprava

Obcí procházejí tyto silnice:

- silnice I. třídy I/23 – silnice I/23 prochází středem řešeného území v západovýchodním směru, silnice je historicky důležitou spojnici jižních Čech a Moravy.
- silnice III. třídy III/3941
- silnice III. třídy III/3942
- silnice III. třídy III/3944
- silnice III. třídy III/00213
- silnice III. třídy III/00215

ZÚR JMK obsahují záměr umístění koridoru pro přeložku silnice I/23, čímž by byl omezen provoz v centru města Rosice. Dále bude intenzita provozu v Rosicích ovlivněna plánovaným obchvatem Tetčic na silnici II/394.

V obci se nachází osm autobusových zastávek linkových spojů či místní dopravy – Rosice, STK; Rosice, Brněnská; Rosice, Husova; Rosice, Trávníky; Rosice, Říčanská; Rosice, Kamínky; Rosice, ADOSA a Rosice, Těstárny.

Doprava v klidu je řešena především odstavováním vozidel v profilu komunikace, významná větší parkoviště se nacházejí u zimního stadionu, za sídlištěm Kamínky, na ulici Karla IV., před Rosickým zámkem a na Komenského a Palackého náměstí

Železniční doprava

Řešeným územím prochází jednokolejná železniční trať regionálního významu 240 Brno – Jihlava. Na této trati se nachází železniční zastávka Rosice u Brna. ZÚR JMK vymezují koridor pro optimalizaci, zkapacitnění a elektrizaci této trati, jež má obrátit trend poklesu cestujících na trati.

Cyklistická doprava

Řešeným územím prochází několik cyklotras, jež jsou vedeny po místních komunikacích, a to Hornická (okružová, vedoucí z Oslavan přes Zastávku a Rosice k Domašovu a zpět přes Zbraslav), 5171 (Veverská Bítýška – Pohořelice), 5172 (Tišnov – Židlochovice), 5173 (Zastávka – Biskoupky), 5193 (Javůrek – Rosice). V území se nenachází žádná cyklostezka.

Pěší doprava

Nejvýznamnější značenou pěší trasou v řešeném území je naučná stezka Rosickou historií s 12 panely o délce 4 km. Okruh začíná na náměstí a kolem kostela sv. Martina vede ke kapli Nejsvětější trojice, dále pak na sever kolem Včelařského muzea ke kamennému mostu a k zámku, kde okruh vede zámeckým parkem a končí u Rahnova paláce. Nevýhodou této naučné stezky je její stáří (realizace r. 2005) a s ním spojený zhoršený stav naučných panelů.

Řešeným územím neprochází žádná turistická trasa.

Vodní doprava

V řešeném území se nevyskytují plochy využívané vodní dopravou.

Letecká doprava

V řešeném území se nenachází žádné letiště.

Vodovodní síť

Zájmová oblast Rosice, Zastávka, Tetčice je zásobována vodou z několika zdrojů, náležejících do skupinového vodovodu Ivančice – Rosice. Největším zdrojem je prameniště u Moravských Bránic. Pro Rosicko jsou důležité zdroje v jímacím území Bobravy a Bílé vody, odkud je voda upravována v úpravně vody.

V řešeném území se nacházejí tři čerpací stanice vody, a to čerpací stanice ATS Kamínky, čerpací stanice ATS Střed a čerpací stanice u zahrádkářské kolonie se zemním vodojemem. V jihozápadní části od zahrádkářské kolonie se nachází úprava vody s vodojemem (Vodárenská akciová společnost, a. s.).

Ve městě je veřejný vodovod a většina obyvatel v řešeném území je na něj napojena.

Severní částí řešeného území je veden návrh vodovodu.

Kanalizace

V řešeném území se nacházejí tři přečerpávací stanice odpadních vod, a to ČS OV 1 Zastávka, ČS OV 1 Rosice a ČS OV 2 Rosice. Ve městě je vybudována jednotná kanalizační síť, napojená na hlavní kmenový sběrač, odvádějící odpadní vody na městskou ČOV. ČOV je situována na levém břehu Bobravy pod Tetčicemi.

Zásobování plynem

Město je zásobeno zemním plynem ze stávajícího vysokotlakého plynovodu 300/40, procházejícího mezi Rosicemi a Tetčicemi s ochranným pásmem 300 m. Z tohoto VTL vedení jsou pro Rosice dvě VTL přípojky, jež vedou v rámci řešeného území k pěti regulačním stanicím. K zásobení maloodběratelů a ke středotlakým RS je veden středotlaký rozvod plynu. V řešeném území existují záměry na další rozšíření sítě plynovodů STL, především v oblasti mezi Komenského náměstím a ulicí Trávníky, souběžně s ulicí na Mýtě a v plochách, kde se předpokládá rozvoj zástavby.

Zásobování elektrickou energií

Město Rosice je zásobováno elektrickou energií po venkovních vedeních 22 kV z rozvodny R 110/22 kV Oslavany. Vlastní zásobování řešeného území je provedeno většinou venkovními

přípojkami z hlavních vedení ke sloupovým trafostanicím 22/0,4 kV. Jen malá část trafostanic je připojena kabelem. Síť NN je provedena převážně jako venkovní na betonových sloupech, částečně nástřešních a konzolách, což má negativní vizuální dopad na stav veřejných prostranství.

Ropovod

Severovýchodní částí území prochází ropovod Družba s ochranným pásmem 600 m.

Komunikační vedení

Severní částí území prochází radioreléová trasa a v západní části Palackého náměstí se nachází radioreléový vysílač. V území se nachází několik základnových stanic a zařízení na komunikační síti společnosti T-Mobile a České telekomunikační infrastruktury. Řešeným územím prochází veřejné komunikační kabely. Zastavěné území je dostatečně pokryto.

2.3.4 Systém sídelní zeleně

V řešeném území se nachází několik významných ploch zeleně. Největší a nejvýznamnější z nich je zámecká zahrada a zámecký park ve formě lesoparku. Parkem vedou zpevněné i nezpevněné pěšiny, nacházejí se zde dřeviny různého stáří (hodnotné dřeviny staré přes 100 let), je zde bohaté bylinné patro, zastoupeny zde jsou typické lesoparkové dřeviny, jako jírovec maďal, buk lesní, habr obecný, modřín opadavý, jasan ztepilý, různé druhy javorů a lip nebo jilm horský. Další významnou plochou zeleně jsou zámecké zahrady. Na revitalizaci a využití zámeckého parku i přilehlého Žerotínova náměstí byly zpracovány r. 2016 projekty studenty Mendelovy univerzity.

Další hodnotnou zelení v řešeném území je lipové stromořadí podél křížové cesty ke kapli Nejsvětější Trojice a přilehlý okolní extenzivní třešňový sad. Významné je i stromořadí lip různých druhů kolem ulice Kostelní, vedoucí ke kostelu sv. Martina a další lípy v jeho okolí. Mladé lípy srdčité jsou vysázeny na Palackého náměstí. Ve městě se nachází několik menších parčíků (např. u ZUŠ, mezi ulicemi Kollárova a U Sýpky, u ulice Smetanova). Významná je hřbitovní zeleň (např. lípy srdčité a velkolisté, cypřišky, jalovce, tisy a tůje, smrky pichlavé nebo jírovce maďaly).

V oblasti sídliště Kamínky, Husova čtvrť a Komenského náměstí se nachází sídlištní zeleň různé kvality. Nejnehodnotnější a nejrozsáhlejší je sídlištní zeleň v Husově čtvrti, kde se nachází nejvyšší počty stromů v rámci sídlištní zeleně, jedná se jak o listnaté stromy, tak jehličnany (například břízy bělokoré, lípy, habry obecné, javory, slivoně, douglasky tisolisté, smrky ztepilé, borovice lesní, modříny opadavé apod.). Na sídlišti Kamínky se objevují především keře nebo stromy s menším růstem, hlavně jehličnany jako douglaska tisolistá, smrk pichlavý nebo omorika, borovice černá, jedle ojíňená, ve východní části s větším zeleným prostorem listnaté stromy – javory, lípy). Sídlíště na Komenského náměstí je na zeleň chudé, nachází se zde několik javorů, smrk, bříza a několik tují, oddělujících opticky náměstí od sídliště.

2.3.5 Vodstvo

Nejdůležitějším vodním tokem v rámci řešeného území je řeka Bobrava. Do ní v řešeném území vtéká jako levostranný přítok Říčanský potok a jako pravostranný přítok Habřina. Na toku Bobravy je ze ZÚR JMK vymezen koridor pro protipovodňová opatření. Středem řešeného území

prochází záplavové území Q100 řeky Bobravy, jež v části východně od areálu společnosti Penam prochází zastavěným územím obce.

V řešeném území se v minulosti nacházelo několik rozlehlých rybníků, v současnosti je zde jeden, cukrovarský rybník v západní části území.

2.3.6 Krajinný ráz

Dle vymezení oblastí krajinného rázu v Jihomoravském kraji se řešené území nachází v oblasti krajinného rázu Tišnovsko, v části chudší na biochory.

2.3.7 Podmínky pro ochranu hodnot a charakteru území

2.3.7.1 Ochrana přírodních hodnot území

Řešené území se nenachází na území žádného velkoplošného chráněného území (CHKO, NP) a v řešeném území se nenacházejí žádná maloplošná chráněná území.

V řešeném území se nachází jedna Evropsky významná lokalita, a to EVL CZ0623713 Rosice – zámek o rozloze 0,23 ha. Lokalita je významná výskytem populace netopýra velkého (*Myotis Myotis*), který prostory využívá jako místo pro letní kolonie v období od poloviny dubna do konce srpna.

V řešeném území se nachází chráněné lipové stromořadí, a to alej lip malolistých (*Tilia Cordata*) o 102 exemplářích (celkem 105 kusů dřevin). V západní části území se nachází chráněný strom Hrušeň pod Oborou (*Pyrus Pyraister*, obvod 284 cm)

V území se nachází celkem pět VKP registrovaných:

Újezdníky – Polní lesík a křovinaté meze na svahu, útočiště polní zvěře a ptáků

U Obory – Krajinotvorné meze v poli porostlé dřevinami, hnízdiště ptactva

Tlučhubův lůmek – Malý zatopený lom, výskyt chráněných obojživelníků (čolek velký)

Zámecký park – Zámecký park s cennými dřevinami, veřejná zeleň.

Kopec sv. Trojice – Kopec s alejí památných lip, křížovou cestou a extenzivním sadem. Významná krajinná dominanta, přírodní, kulturní a historická památka města. Součástí je VKP Křížová cesta.

V řešeném území se nacházejí tyto skladebné části územního systému ekologické stability, a to na lokální úrovni:

Biocentra: LBC 05 Pod Zámkem

LBC 11 Za kuželnou

LBC 09 Újezdníky

Biokoridory: LBK 04

LBK 05

LBK 06

LBK 15

2.3.7.2 Ochrana civilizačních a kulturních hodnot území

Na území Rosic se nachází celkem 18 nemovitých památek. Nejvýznamnější památkou a také turistickým cílem Rosic je **zámek** s přilehlou zahradou a parkem. Byl vybudován v letech 1570–1579 jako typická renesanční stavba s arkádovým nádvořím, která nahradila původní středověké sídlo ze 13. století. Do této podoby byl přestavěn za panování rodu Žerotínů, kteří Rosice získali v roce 1562. Přes pozdější úpravy zůstal na zámku dochován značný počet renesančních prvků. Kromě dominujících arkád se jedná o klenby v přízemí a v prvním poschodí, kamenné části portálů a sloupů.

Další významnou památkou je **kaple Nejsvětější trojice**. Tu nechal před třemi sty lety postavit tehdejší majitel rosického panství Jiří Hausperský z Fanalu. Součástí historické a přírodní památky kaple Nejsvětější Trojice je lipová alej s 12 kamennými památníky. Památníky jsou zdobeny vtesanými symboly **křížové cesty**.

Důležitou církevní památkou je **kostel sv. Martina**. Leží v centru města a jeho stáří sahá už do středověku – ve věži se nacházejí románská okna, sakristie je gotická ze 13. století. V 15. století byl přestavěn do gotického slohu, pozůstatky z tohoto období zdobí přední část kostela. Nejmladší částí kostela je jižní kaple postavená v období renesance. Hlavní oltář sv. Martina byl postaven roku 1768. V pozdějších dobách byl kostel několikrát modernizován.

Bohatou historii má rosická **radnice**. Byla postavena v roce 1851 a po dlouhou dobu nesloužila obecnímu úřadu, ale byl v ní hostinec a obecní byty. Několikrát prošla přestavbou a modernizací a dnes slouží městskému úřadu.

Významnou stavbou je **Rahnův palác**, který byl postaven v první polovině 19. století v novorenesančním slohu. v budově postupně sídlil národní výbor, stavební podnik a později zdravotní středisko. Rozsáhlý dvůr s parkovou zahradou se nezachoval.

Všechny památky v Rosicích jsou vypsány v tabulce.

Číslo rejstříku	uz	Název okresu	Sídelní útvar	Část obce	čp.	Památkový objekt	Ulice, nám./umístění	č.ori	H	Z	R	F	IdReg
46889 / 7-944	S	Brno-venkov	Rosice	Rosice		kostel sv. Martina							159420
21192 / 7-945	S	Brno-venkov	Rosice	Rosice		kaple Nejsvětější Trojice							132062
20830 / 7-8087	S	Brno-venkov	Rosice	Rosice		kanon	hřbitov						131678
14750 / 7-953	S	Brno-venkov	Rosice	Rosice		praníř	při radnici						125152
31593 / 7-955	S	Brno-venkov	Rosice	Rosice		křížová cesta	na návrší u kaple NT						143119
20783 / 7-958	S	Brno-venkov	Rosice	Rosice		boží muka							131628
30676 / 7-956	S	Brno-venkov	Rosice	Rosice		boží muka	při silnici na Brno						142140
45239 / 7-957	S	Brno-venkov	Rosice	Rosice		boží muka	rozcestí k Říčanům						157670
19691 / 7-959	S	Brno-venkov	Rosice	Rosice		krucifix	2002-torzo se nachází na zámeckém nádvoří						130473
30240 / 7-960	S	Brno-venkov	Rosice	Rosice		krucifix	nám. Palackého						141670
33670 / 7-951	S	Brno-venkov	Rosice	Rosice		socha sv. Jana Nepomuckého							145330
37032 / 7-952	S	Brno-venkov	Rosice	Rosice		socha sv. Vincence Ferarského	Kostelní						148932
19431 / 7-954	S	Brno-venkov	Rosice	Rosice		kašna	nám. Palackého						130196
23816 / 7-961	S	Brno-venkov	Rosice	Rosice		silniční most	přes Bobravu						134838
28272 / 7-941	S	Brno-venkov	Rosice	Rosice	čp.1	zámek	Žerotínovo nám.						139565
16174 / 7-947	S	Brno-venkov	Rosice	Rosice	čp.10	fara	Kostelní						126706
40641 / 7-946	S	Brno-venkov	Rosice	Rosice	čp.13	radnice	nám. Palackého						152721
27063 / 7-948	S	Brno-venkov	Rosice	Rosice	čp.46	městský dům Rahnův	nám. Palackého						138285

Ochrana území s archeologickými nálezy

V řešeném území se nacházejí tři vymezená území s archeologickými nálezy: zámek Rosice, středověké a novověké jádro obce Rosice a středověké a novověké jádro obce Pendrov.

2.4 VYMEZENÍ VEŘEJNÝCH PROSTRANSTVÍ

Veřejná prostranství byla vymezena na základě ortofotomapy, katastrální mapy, rozborem dalších dodaných podkladů a průzkumy v terénu. Primárně byla veřejná prostranství vymezována podle hranic pozemků, pokud však jejich hranice neodpovídala parcelní hranici, byla upravena podle fyzického stavu. Veřejná prostranství byla vymezena nezávisle na jejich příslušnosti k vlastnictví městem Rosice.

V případě komunikací byly tyto často rozčleněny na několik dílčích částí z důvodů jejich přesnější specifikace (často v křižovatkách, nebo pokud se mění charakter komunikace). Naopak sídliště a náměstí byla vymezena jako souvislé veřejné prostranství (bez vyčlenění zeleně, komunikací apod.), z důvodů komplexního zhodnocení. Prostranství parkovišť a zeleně byly vymezeny jen tam, kde se nacházejí na větší kompaktní ploše, tedy ne například zelené pruhy u komunikací nebo jednotlivá parkovací místa. V řešeném území takto bylo vymezeno celkem 199 veřejných prostranství.

Pro každé veřejné prostranství byl vytvořen soubor charakteristik, které dané prostranství popisují a jejich určení bylo nezbytné k definování současného stavu jednotlivých veřejných prostranství. U každého prostranství byl určen jeho typ (viz kapitola 1.5.1. Typologie veřejných prostranství), zda je ve vlastnictví města, povrch prostranství, estetika prostranství, u prostranství, které jsou zároveň komunikacemi, pak byla popsána přítomnost chodníků, kód komunikace podle normy ČSN 73 6110, povrch komunikace, přítomnost zeleně lemující komunikaci a stav komunikace. Výsledkem těchto výzkumů jsou přehledové kartogramy S1 – S9 schémata. Analýzou zjištěných charakteristik byly identifikovány problémy pro každé veřejné prostranství (viz problémový výkres).

Charakteristiky ve schématech

Rozdělení veřejných prostranství dle typu veřejného prostranství je popsáno v kapitole 1.5.1. Typologie veřejných prostranství.

U všech veřejných prostranství byl hodnocen povrch prostranství, jehož posouzení umožnilo základní začlenění prostranství mezi zpevněné, nezpevněné a kombinované. Jako veřejné prostranství se zpevněným povrchem byly vyčleněny ulice, náměstí a parkoviště, jako veřejná prostranství s nezpevněným povrchem byly vyčleněny parky a další plochy zeleně. Do veřejných prostranství s kombinovaným povrchem byla zařazena všechna sídliště, která musí být řešena komplexně a není vhodné od sebe oddělovat složky, jež tvoří sídliště jako celek (zeleň, parkovací plochy, komunikace apod.) a plochy, kde je v současnosti povrch částečně zpevněný a částečně nezpevněný (např. lokalita nábřeží). Z celkové plochy vymezených veřejných prostranství je 62 % zpevněno, 26 % nezpevněno a 12 % jsou sídliště. Větší plochy zeleně jsou rozmístěny spíše v okrajových částech, mimo zámecký park se v centru nenachází žádná větší plocha zeleně. Obzvláště v oblasti mezi ulicemi Tyršova – Janáčkova – Husova je nedostatek nezpevněných

veřejných prostranství, což má vliv na citelný nedostatek zeleně v těchto místech, často se setkáme se zelení uliční, již však není možno využít k rekreaci apod.

U ulic bylo celkově určováno více charakteristik. Z hlediska bezpečnosti je důležitým ukazatelem přítomnost chodníků na komunikaci, kde v každém zvoleném úseku komunikace bylo sledováno, zda je lemována jedním chodníkem, má chodníky po obou stranách nebo chodníky chybí. Celkem 47 % komunikací je bez jakéhokoliv chodníku, je však potřeba uvést, že je to včetně komunikací, jež chodníky nepotřebují (např. komunikace v obytné zóně). Velmi dobrý výsledek je to, že více než polovina komunikací je lemována přinejmenším jedním chodníkem, 22 % dokonce dvěma. Ze schématu je možno vysledovat prostorové rozložení tohoto jevu – je očividné, že nejvíce ulic s oboustrannými chodníky je v oblasti severně od ulice Brněnské (mezi ulicí Tyršovou a Janáčkovou včetně nich. Bohužel právě v těchto místech je převaha chodníků vykoupena nedostatkem zeleně v ulicích, proto tato prostranství působí nehostinným dojmem, což má pak vliv na hodnocení estetiky. U těchto prostranství je nutno zvážit potřebu chodníků v celé délce ulice po obou stranách a její nahrazení či doplnění uliční zelení, je-li to možné. Doporučení jsou popsána v problémovém výkrese a v pasportu veřejných prostranství.

Dle normy ČSN 73 6110 Projektování místních komunikací byl jednotlivým komunikacím přidělen kód. Schéma reflektuje rozmístění komunikací v řešeném území a ukazuje hlavní komunikační tahy městem. Je patrné, které komunikace slouží především automobilové dopravě a zároveň jsou vymezeny obytné a pěší zóny, pěší komunikace a cyklostezky/cyklotrasy. V území převažují komunikace funkční třídy C3, což jsou obslužné komunikace uvnitř obytných útvarů, jež zpřístupňují objekty a území, dále jsou běžné komunikace funkční třídy C2, jež doplňují spojení sběrných komunikací v zástavbě. Charakteristiky jednotlivých funkčních tříd komunikací jsou popsány v příloze I - Funkční třídy komunikací.

U komunikací byl také zkoumán materiál jejich povrchu. Téměř tři čtvrtiny (73 %) komunikací je asfaltovaných. Jsou to hlavní tahy vedoucí městem a většina místních komunikací a ulic, vzniklých v minulosti. Novější ulice (např. Petra Hechta, Malackova, Trnková, Javorová, Na Štěpnici) jsou ze zámkové dlažby, jedná se často o ulice řešené jako obytné zóny, kde platí jiná pravidla pro vozidla a komunikace může být využívána chodci v celé její šíři, mohou si na ní hrát děti apod. Je to téměř 8 % komunikací, dále se ve městě v menší míře nacházejí ulice ze žulové dlažby (poblíž centra, ulice Kostelní, část ulice Pod Zahrádkami). Jiné povrchy se nacházejí jen výjimečně v nemnoha případech. Nezpevněných komunikací jsou pouze 4 %, dvě komunikace jsou šterkové.

Důležitým prvkem, jenž celkový utváří vzhled a pocit z veřejného prostranství, je zezeň. Ta byla vymezena jako samostatný typ veřejného prostranství, jelikož je však liniová zezeň častým doplňkovým prvkem komunikace, byla hodnocena i jako samostatná charakteristika ulic. Přítomnost zezeň při komunikaci byla rozčleněna do čtyř skupin – ne (komunikace není lemována nebo doplněna zezeň a v současné době neexistuje možnost, jak ji doplnit – například je celý povrch ulice zpevněný, chodník a silnice zabírají veškerou plochu), ano (komunikace je lemována úmyslně vysázenou zezeň – např. záhony, keře), trávník (okolí komunikace je zatravněno, zde se nabízí možnost doplnit další vegetací) a přírodní (přirozené louky, les apod.). V případech, kdy prostranství není omezeno (např. obklopeno domy), byla zezeň hodnocena v širším vztahu na přilehlé okolí (maximální vzdálenost 1 m). Z kartogramu je patrné, že nedostatkem zezeň je postižena zejména oblast mezi ulicemi Tyršova a Janáčkova, kde je

většina komunikací modelu chodník – vozovka – chodník, případně ještě parkovací pruh. V rámci řešeného území je to více než čtvrtina komunikací (27 %). Ulice, která by mohla v rámci Rosic být vhodným příkladem k osázení zelení, je Jiráskova, kde se nachází model chodník – zeleň – vozovka – zeleň – chodník. V zeleni jsou místně průjezdy na pozemky a parkovací místa, případně je parkování řešeno stáním u okraje. Bylo zjištěno, že poměrně velké množství komunikací má alespoň po jedné straně trávník (41 %), kde by se dala realizovat další výsadba zeleně, například keřů nebo trvalkových záhonů. Vysázením vzrostlejší zeleně, než je pouhý trávník, by navíc zabránilo degradaci těchto ploch, jež často trpí tím, že jsou využívány jako parkoviště.

Poslední charakteristikou řešenou u komunikací byl jejich stav. Výchozím pramenem pro hodnocení stavu byl pasport komunikací z roku 2015, dodaný objednavatelem, z něhož vychází čtyřstupňová škála výborný – dobrý – dostatečný – nedostatečný, stav komunikací byl dále ověřován průzkumem území a byl posuzován s ohledem na typ povrchu. Většina komunikací v řešeném území je ve výborném nebo dobrém stavu, 80 %.

Jako poslední byla hodnocena estetika veřejného prostranství, a to u prostranství všech druhů. Protože estetické působení na jedince může být velmi subjektivní, bylo do celkového hodnocení započteno množství různých vlivů, jež celkový vzhled prostranství ovlivňují, a to nejen prvky samotného veřejného prostranství, ale také jeho nejbližšího okolí. Jedná se o harmonii celkového vzhledu, zeleň a její stav, celkový stav veřejného prostranství (především povrchů, ale také mobiliáře), vzhled okolí (pořádek/nepořádek v okolí prostranství, fasády okolních domů, upravenost zahrad, nevzhledné objekty jako kontejnery na odpad). Prostranství jsou bodově hodnocena v intervalu 1-5, kdy 1 znamená nejlepší vzhled z hlediska estetiky a 5 nejhorší. Průměrné je hodnocení „3“, jež označuje průměrné, ničím speciálně nevynikající či nevyčnívající prostranství. U ulic jsou to především ty, co jsou upravené, ale chybí jim zeleň, nebo ulice se zelení, která je ponechána ladem. Body jsou v těchto případech často snižovány právě za špatný stav zeleně nebo za špatný stav vozovky. Téměř polovina z plochy veřejných prostranství (48 %) je hodnocena 2 body, jako prostranství s nadprůměrnou estetikou, 41 % třemi body, jako průměrná. Podprůměrně je hodnoceno 9 % z rozlohy veřejných prostranství. Potěšující je, že žádné z veřejných prostranství nedosáhlo na 5 bodů a jeho estetika nebyla hodnocena jako nedostatečná.

2.5 VYBRANÁ VEŘEJNÁ PROSTRANSTVÍ

Na základě rozboru charakteristik veřejných prostranství, jež jsou zobrazeny ve schématech, průzkumů v území a konzultací zpracovatele a objednavatele bylo vymezeno šest veřejných prostranství, jež byla ve studii zpracována detailně. Tyto prostory pro detailní zpracování v některých případech vznikly sloučením několika veřejných prostranství vymezených v první fázi. Jedná se o tato prostranství:

1. Ulice Na Schodech a přilehlý park před ZUŠ

Veřejné prostranství je hojně využíváno chodci, jelikož jeho zásadní částí jsou schody (ulice Na Schodech), jež spojují Komenského náměstí s ulicí 1. května. U tohoto prostranství je nutné vyřešit využití parčíku, jež má vzhledem k blízkosti škol a ZUŠ větší potenciál, než jako zelená plocha pro rekreaci. Dále bude uvažována rekonstrukce horní části schodiště.

Jako hlavní problémy v tomto prostranství byla definována špatně vymezená štěrková cesta, vedoucí k ZUŠ, středová část parčíku, který má nevyužitý potenciál, neudržovaný chodník skrz park a špatný stav schodiště v jeho horní části.

2. Nábřeží

Poměrně rozlehlé veřejné prostranství (2,7 tis. m²), jež nemá konkrétní funkci – slouží jako parkoviště, jako místo pro kolotoče, součástí je malá plocha zeleně. Prostranství potřebuje úpravu, aby bylo pro město více reprezentativní, je potřeba zrušit nevymezené štěrkové plochy, jasně určit parkovací místa a navrhnout vhodnější využití prostoru.

Hlavním problémem je tedy nedefinovaná funkce tohoto veřejného prostoru, v návaznosti na to také neupravený ostrůvek zeleně uprostřed rozsáhlé štěrkové plochy a nevymezené rozhraní zeleně a štěrku u domů, kde se parkuje a zeleň degraduje.

3. Ulička u Penamu

Úzká pěšina, které vede za areálem společnosti Penam od ulice 1. května až ke kamennému mostu. Cesta je využívána pouze chodci, ale vzhledem k tomu, že je ve špatném stavu, potřebuje úpravu, zpevnění a je nutno ji zabezpečit. Historicky cenný kamenný most je nyní víceméně skryt vegetací z koryta řeky, je žádoucí provést úpravy tak, aby byl v celém svém rozsahu viditelný.

Hlavní problém tohoto prostranství je špatná prostupnost územím pro chodce z důvodů úzkého zarůstajícího, neudržovaného chodníku a neestetické okolí – plot z vlnitého plechu kolem areálu Penamu.

4. Komenského náměstí a sídliště

Významný veřejný prostor v centru města Rosice, skládající se z Komenského náměstí a sídliště na ně navazující. Náměstí nepůsobí reprezentativním dojmem, primárně v současné době slouží pro parkování. Okolí náměstí je místy rovněž nevzhledné (pohled na sídliště, víceúčelový dům č. p. 166), proto by bylo vhodné tyto objekty od náměstí opticky oddělit.

V tomto veřejném prostranství bylo definováno nejvíce problémů, což je dáno jeho rozlohou a také diverzitou jeho využití. Převažující využití pro parkování a neestetický vzhled budovy na východní straně. Zároveň nelze redukovat počet parkovacích míst, kterých je obecně ve městě nedostatek. V části sídliště je nevyužit potenciál prostoru sídlištní zeleně mezi domy. V severní části území je naprostý nedostatek zeleně, jelikož zde jsou pouze garáže a vyasfaltované plochy, případně úzké pásy trávníku.

5. Ulice Kpt. Jaroše a Tyršova

Ulice jsou využívány jako severojižní spojka mezi občanskou vybaveností při ulici Tyršova (koupaliště, sběrný dvůr, kuželna, sokolovna) a centrem města (Komenského a Palackého náměstí). Rovněž je zde nutné řešit změny v návaznosti na rekonstrukci křižovatky těchto ulic s ulicemi Wolkerova a Trávníky u kulturního domu Cristal.

Problémem se zde jeví nedostatek zeleně a nejasně vymezené parkovací prostory. V ulici Kpt. Jaroše jsou to neupravená parkovací místa po její západní straně, s tím spojené ničení zeleně poježděním automobilů a parkováním na ní, v ulici Tyršova nevymezená parkovací místa a absence uliční zeleně.

6. Prostor před KD Cristal

Součástí tohoto veřejného prostranství je komunikace Trávníky, předprostor před kulturním domem Cristal a přilehlý parčík na jižní straně komunikace. Především park a prostor před KD působí neupraveně. Území je navíc zatěžováno intenzivní dopravou. Ulice Trávníky a Wolkerova a jejich křižovatka s ulicemi Kpt. Jaroše a Tyršova budou rekonstruovány, je tedy potřeba vhodně navrhnout i ostatní části veřejného prostranství.

Největším problémem je neutěšený vzhled zeleně v parčíku a také předprostoru před KD Cristal. V území je také nevhodně umístěno parkování.

3 NÁVRHOVÁ ČÁST

Návrhovou část studie lze rozdělit na dvě dílčí části. První z nich se zabývá obecně řešeným územím, tedy všemi veřejnými prostranstvími vymezenými na základě analytické části. Celkově se jedná o 199 veřejných prostranství. Pro každé veřejné prostranství byly na základě analýzy definovány problémy, které jsou zobrazeny v problémovém výkrese a v pasportu každého prostranství, kde jsou problémy popsány a kde je nastíněno doporučení, jak je případně řešit.

Druhá část návrhu je věnována šesti veřejným prostranstvím, jež byla vybrána pro detailní rozpracování. V těchto případech se územní studie zabývá problémy více do hloubky, nabízí jejich konkrétní řešení včetně návrhu urbanistické koncepce, návrhu dopravní a technické infrastruktury, zeleně a doporučuje architektonické řešení pro další zpracování (především vzhled objektů, materiálové řešení, vybavení apod.).

3.1 STANOVENÍ PROBLÉMŮ K ŘEŠENÍ

Na základě analýzy bylo v rámci řešeného území definováno několik druhů problémů, jež se objevují v hojnější míře a které lze je typologizovat. Vybrané problémy byly následně rozděleny dle typu do osmi skupin a byla k nim navržena doporučení pro jejich řešení.

Nejvýznamnějšími problémy, které lze v rámci řešeného území sledovat, jsou problémy s parkováním, problémy s nedostatkem zeleně a přehlcenost dopravou (v pohybu i v klidu).

Obecným problémem řešeného území je absence parkovacích míst pro rezidenty i návštěvníky. V centru chybí možnost parkovat automobily přímo před svým domem, kapacita garáží sídliště u Komenského náměstí neodpovídá potřebě obyvatelstva a auta tak parkují kolem komunikací, často na plochách, jež byly původně zamýšleny jako travnaté. V ulicích kolem centrální části města, kde je starší zástavba, je taktéž problematické parkování – množství domů nemá předzahrádku, kde by mohla vozidla parkovat, pokud mají dvůr, je ve vnitřní části a není často možné se do něj s vozidlem dostat. Přestože některé domy mají garáže nebo využitelné vjezdy do dvora, ulice trpí množstvím zaparkovaných automobilů, což znepříjemňuje průjezd ulicemi, případně je parkování realizováno na zelených plochách, čímž zase strádá zeleň.

Problém parkování je spojen i s problémem přehlcení dopravou. Tento fenomén můžeme sledovat jak na dopravě v pohybu – především vytížení silnice I/23 vedoucí prakticky centrem města, kdy je okolí této silnice velmi zatěžováno emisemi, prachem a dalším znečištěním z automobilové dopravy, závažné je i zatížení hlukem, je obzvlášť nepříjemné je pro obyvatele, kteří bydlí v přímé blízkosti komunikace. Dalším aspektem přetížení dopravou v pohybu je i snížení bezpečnosti pro chodce a cyklisty, jelikož v řešeném území nejsou vymezeny cyklopruhy.

Cyklisté jsou nuceni jet při pravém okraji vozovky, což je při intenzitě dopravy na této silnici náročné na pozornost jak jejich, tak řidičů. Chodníky se nacházejí na obou stranách komunikace, místy se setkáme s nevhodně umístěnými přechody (např. u Cristalu) a s chodci přecházejícími mimo ně (např. na ulici Brněnská). Problém dopravy v klidu je spojen s parkováním – permanentně plná parkoviště jsou často na esteticky nevhodných místech – při současném vzhledu Komenského náměstí se dá mluvit spíše o parkovišti, než o náměstí v pravém slova smyslu. I Žerotínovo náměstí je vydlážděné a zaplněné parkovacími místy, která se nacházejí dokonce i na nádvoří zámku. Parkování na Palackého náměstí vytváří spíše estetický problém, kdy je rozhled v ose náměstí rušen parkujícími vozy.

Třetím významným problémem je nedostatek zeleně v území, se kterým se setkáváme především u ulic, jejichž velká část postrádá jakoukoliv zeleň a pokud zde zeleň (např. trávník) existuje, bývá z důvodu nedostatku parkovacích míst využívána k parkování, čímž dochází k likvidaci zeleně. Problém nedostatku zeleně najdeme i ve veřejných prostorech typu náměstí a na parkovištích (např. u prodejen Lidl a Penny Market).

Některá prostranství nepůsobí příliš udržovaně, a proto byl definován problém poukazující na skutečnost, že prostranství by potřebovalo úpravu či větší pozornost při údržbě. Jedná se většinou o drobnější záležitosti – rozbitý obrubník, schody, zábradlí ve špatném stavu apod., případně nevyhovující stav komunikace, špatná krajnice atd. Jednotlivé problémy vyznačených prostranství jsou konkrétně popsány v jejich pasportech.

Další problémy jsou spojeny s nevyužitím potenciálu prostranství typu park anebo náměstí. Často je zde chybí mobiliář, je zde nedostatek míst pro relaxaci a odpočinek. Pokud chybí lavičky nebo jiné možnosti k posezení, lidé místo nenavštěvují cíleně a pouze jím procházejí. U několika prostranství je proto navrženo doplnění mobiliáře, což procházející na tato místa více přitáhne. V některých prostranstvích se také nachází větší nevyužité plochy, kde by bylo možno zlepšit podmínky pro aktivní odpočinek – i tato místa jsou vyznačena v problémovém výkresu.

Posledním identifikovaným problémem je nedostatek vhodně upravených pěších ploch. U mnoha prostranství (především na sídlištích) se setkáváme se špatným trasováním zpevněných cest, což zapříčiňuje vyšlapání nových chodníků v trávnicích. Obdobným problémem jsou chybějící chodníky v některých ulicích.

3.2 DOPORUČENÍ PRO ÚPRAVU VEŘEJNÝCH PROSTRANSTVÍ

Výše popsané problémy byly následně rozděleny dle typu do osmi skupin, k nimž byla navržena doporučení, a to:

- **Vymezení parkovacích míst, řešení problémů s parkováním**

Prostranství, která byla vyhodnocena jako vhodná pro toto doporučení, jsou na problémovém výkresu značena symbolem P v modrém kolečku. Tímto jsou vymezena prostranství, kde je vhodné navrhnout nové využití stávajících ploch ku prospěchu lepší dostupnosti pro dopravu a lepšího využití prostoru pro parkovací místa. Může se jednat o ulice, kde se parkuje při okraji vozovky a kde by bylo vhodné tento problém řešit například vymezením parkovacích míst. Takto by se určila místa, kde se parkovat smí a nesmí a zmenšil by se chaos v území. Pokud se tento problém týká větších ploch (sídliště, parkoviště), pak značí, že by se parkování mělo

přeorganizovat a pokusit se najít další místa, kde by bylo možné vymezit odstavné plochy. Konkrétněji jsou řešení popsána v pasportech jednotlivých veřejných prostranství.

- **Zklidnění dopravy**

V takto označených prostranstvích dochází k přehlcení dopravou. Řešením je zklidnit tato prostranství a pokusit se automobily dostat jinam. Konečným řešením u průtahu silnice I/23 bude pravděpodobně až navrhovaný obchvat, jelikož v současné době není možné automobilovou dopravu vést jiným koridorem. Pokud se jedná o plochy, kde je přemíra odstavených a parkujících automobilů, je nutno zvážit změnu využití těchto ploch. Zejména na náměstích nepůsobí parkující auta reprezentativně a kazí celkový dojem. Řešením je tato parkovací místa zrušit nebo omezit a důsledně využívat např. časově omezené parkování.

- **Doplnění / úprava zeleně**

Nedostatek zeleně nebo její špatný stav značí symbol stromu v zeleném poli. Při řešení problému je nutné brát ohled na typ veřejného prostranství. Pokud se jedná o ulice, často je největší problém to, že vegetaci vůbec nelze doplnit, jelikož je celá plocha zpevněná. Zde je nutné zvážit, zda jsou chodníky potřebné na obou stranách ulice a zda by jeden z nich nemohl být nahrazen zeleným pásem, případně upravit šíři chodníků na minimální hodnotu 1,5 m a zbylý pruh mezi silnicí a chodníkem osázet trávou, vhodné jsou i trvalkové směsi, které ulice výrazněji oživí. Nedostatek, resp. špatný stav zeleně na rozsáhlejších prostranstvích typu park je možné řešit výsadbou nových rostlin. Pokud zeleň chybí na zpevněných prostranstvích, je vhodné doplnit tyto prostory alespoň rostlinami ve větších květináčích.

- **Potřeba údržby / úpravy prostranství**

Některá prostranství mají vyšší potřebu údržby nebo potřebují úpravu – tyto problémy jsou pro každé prostranství specifické a jsou popsány v pasportu. Často se však dají řešit jednoduše – opravou chodníku, novým povrchem vozovky, prořezáním stromů, natřením a opravou zábradlí apod.

- **Doplnění městským mobiliářem**

Nedostatek mobiliáře na prostranstvích lze řešit jeho doplněním na vhodná místa, konkrétně se jedná dle typu označeného prostranství o lavičky, odpadkové koše, stojany na kola apod. Vhodné je v rámci jednoho prostranství použít jednotný styl mobiliáře.

- **Doplnění objektů pro odpočinek / relaxační zóna**

Jedná se o místa, která byla vytipována jako vhodná pro odpočinkovou nebo relaxační zónu. Zde je nutné doplnit k tomu určený mobiliář včetně umístění menších i větších herních prvků.

- **Doplnění objektů pro aktivní odpočinek**

Do některých prostranství je možné doplnit zařízení pro aktivní odpočinek, především na sídlištích jsou předpoklady pro umístění workoutového hřiště, parkourových překážek apod. Místa pro umístění objektů pro aktivní odpočinek se mohou shodovat s místy pro relaxaci pasivní – je nutno zvážit, zda to těchto míst umístit zařízení pro oba druhy využití, nebo se specializovat jen na jeden ve větší míře.

- **Vymezení pěších ploch / úprava pěších ploch**

Na některých ulicích zcela chybí chodníky, což je problémem zejména ve frekventovaných částech města nebo v blízkosti škol (severní část ulice Úvoz má místo chodníku jen oddělenou krajnici pro pěši). Jiné pěší plochy jsou, např. horní část schodiště v ulici Na Schodech, jsou ve špatném stavu a potřebují opravu či rekonstrukci. Významným problémem spojeným s pěšími plochami je nevhodné trasování chodníků a cest, především na sídlištích. Vhodným řešením je trasy změnit a vyšlapané cestičky vydláždit.

Ostatní

Častým problémem je umístění kontejnerů na tříděný odpad ve veřejných prostranstvích. Vhodné je využít např. přístřešky či ohrádky, které kontejnery alespoň částečně skryjí a které je možné nechat porůst popínavými rostlinami či jinak doplnit zelení.

3.3 VYBRANÁ VEŘEJNÁ PROSTRANSTVÍ

3.4 NA SCHODECH A PARK PŘED ZUŠ (1)

Ulice Na Schodech přímo navazuje na centrum města. Ve své horní části ústí na Palackého náměstí hned vedle budovy radnice a nabízí přímý přístup nejen na okolní zástavbu, ale též na Komenského náměstí. Z horní části ulice se navíc otvírá výhled jižním směrem na část Pendrov a na okolní krajinu. Ve středu ulice se nachází malý parčík, v současné době bez konkrétního využití, pouze s vyšlapanou pěší cestou. V blízkosti parčíku se nacházejí budovy ZŠ a ZUŠ, kolem parčíku vede zadní příjezdová cesta do farské zahrady. Celá ulice se skládá ze dvou částí. Dolní část má původní schody, které z hlediska estetiky i údržby působí kvalitním dojmem. Horní část schodiště je z nekvalitního materiálu a svou polohou nad přirozenou niveletou terénu působí klaustrofobickým dojmem. Schody jsou důležitou pěší komunikací mezi horní částí města (náměstí, zámek) a dolní částí (ulice 1. května, Penam, nábreží a nádraží).

Prostor schodiště je ve vlastnictví České republiky, příslušnost hospodařit s majetkem státu má Úřad pro zastupování státu ve věcech majetkových. Pozemky v parčíku jsou ve vlastnictví města Rosice.

3.4.1 Návrh urbanistické koncepce

Navržené řešení ponechává současné rozložení komunikací pro automobilovou dopravu (příjezd ke školám a do farské zahrady), vymezuje však nové hranice mezi komunikacemi a ostatními plochami (měly by zmizet neurčité šterkové plochy či vyježděná místa na trávnících). U budovy ZUŠ je vymezeno malé parkoviště, které bude sloužit především rodičům vozícím děti do této školy. V parku je navržen malý amfiteátr s pódiem, který by sloužil např. pro vystoupení žáků ZUŠ, pro promenádní koncerty (koncerty na schodech) apod. Vytvoření amfiteátru předpokládá mírné úpravy terénu, plocha pro pódium by se nacházela v místech pozůstatků dřívější zástavby. Svah pod pódiem by byl podepřen zídou, která by stála na okraji nového parkoviště, které je navrženo na stejné výškové úrovni, jako současná příjezdová komunikace do farní zahrady.

Pěší komunikace jsou ponechány víceméně beze změn, počítá se však s jejich vydlážděním. Vyšlapaná cesta skrz park je z důvodů návrhu amfiteátru zrušena, nicméně bude zachován průchod mezi hledištěm (amfiteátr) a pódiem.

Horní (nepůvodní) část schodiště je v návrhu zapuštěna do stejné úrovně, jakou má okolní terén, přičemž je změněna jeho délka spodní a horní podesty. Díky uložení schodiště na úroveň terénu nebude potřeba zábradlí na obou stranách, bude možný bližší kontakt s vegetací.

Spodní část schodiště je ponechána bez úprav, umístění schodiště i jeho sklon jsou vhodné pro pohyb chodců, stejně jako jeho technický stav a okolní zeleň.

3.4.2 Návrh dopravní a technické infrastruktury

Plochy v tomto veřejném prostranství slouží především pro pěší, schodiště však není vhodné pro hendikepované návštěvníky a není možné je upravit jako bezbariérové. Do prostoru amfiteátru však je možné bezbariérový přístup zajistit, včetně parkování v ulici Pod Zahrádkami, kde je navrženo nové parkoviště.

Komunikace pro automobilovou dopravu budou upraveny a rozšířeny, štěrk v jižní části u ZUŠ bude nahrazen zpevněnou plochou. Komunikace si ponechá svou současnou šířku (3 m v nejužším místě). Před ZUŠ jsou navržena čtyři parkovací místa pro kolmé parkování o rozměrech 2,5 x 5 m, jedno místo je rozšířené pro vozíčkáře.

Stávající pěší chodníky budou upraveny a zpevněny. Horní část schodiště bude snížena na úroveň terénu a budou upraveny rozměry horní a dolní podesty. Namísto zeleně je na východní straně navržena zpevněná šikmá plošina z dlaždic z přírodního kamene se spárami zarostlými trávou, aby se zpomalil odtok dešťové vody.

Technická infrastruktura uložená pod zemí nebude navrženým řešením narušena. Kanalizace, vodovod i sdělovací kabely jsou v horní části vedeny po obou stranách schodiště a nebudou snížením jeho nivelety ohroženy. Veřejné osvětlení je v ulici Na Schodech umístěno na západní straně schodiště a bude upraveno v souvislosti s úpravou schodiště. Je zde také vysázena zeleň a případně dojde jen k jejímu upravení, jež nenaruší síť. V části kolem navrhovaného amfiteátru a v celé oblasti parčíku nedojde k úpravám, které by si žádaly nové řešení technické infrastruktury.

3.4.3 Návrh ploch zeleně

Návrh nepředpokládá výrazné změny v zeleni na veřejném prostranství. V jižní části schodiště se po východní straně nachází alej listnatých ovocných stromů (třešeň křovitá *Prunus fruticosa* „*globosa*“), druhou stranu schodiště je možno doplnit o další zeleň (v současnosti jedna jablň drobnoplodá *Malus baccata*), vhodné je vysázet okrasné keře, jež opticky oddělí schodiště od garáží a cihlové zdi ve spodní části – například mochna křovitá (*Potentilla fruticosa*), kdoulovec nádherný (*Chaenomeles x superba*), dekorativní druhy brslenů (*Euonymus*), rakytník (*Hippophae*) apod.).

V souvislosti s výstavbou amfiteátru se zmenší zatravněná plocha, cílem však je ponechat co nejvíce stromů, případně vysadit i nové, jež by vytvářely stín pro hlediště. V současnosti se zde nacházejí jedinci druhů trnovník akát (*Robinia pseudoacacia*), javor mlč (*Acer platanoides*), lípa velkolistá (*Tilia platyphyllos*), lípa zelená (*Tilia x euchlora*) a jasan ztepilý (*Fraxinus excelsior*). Je však prověřit stav těchto dřevin z hlediska bezpečnosti návštěvníků amfiteátru. Mělo by dojít k oživení zeleně kolem schodiště, především na jeho západní straně (na východní straně bude zeleň nahrazena přírodním kamenem). Východně od parkoviště bude vhodné vysázet další jedince výše zmíněných keřů.

V severovýchodní části parčíku se setkáme s druhy jehličnanů (smrk pichlavý *Picea pungens*, modřín opadavý *Larix decidua*, tuje *Thuja*, borovice černé *Pinus nigra*) i listnatých stromů (jasan ztepilý *Fraxinus excelsior*, lípy *Tilia*). Doporučujeme vysázet další dřeviny, ideálně husté keře, pro skrytí oranžového plechového objektu společnosti E.ON.

Historicky cenný pranýř, jenž je umístěn v severní části schodiště poblíž radnice, má v současnosti poněkud nedůstojné betonové okolí. Ze starších fotografií je však patrné, že kolem něj byl vysázen přinejmenším trávník. Plochu kolem pranýře by bylo vhodné osázet nenáročnými půdopokryvnými trvalkami (mateřídouška *Thymus*, rozchodník *Sedum*) nebo skalničkami (netřesky *Sempervivum*).

3.4.4 Požadavky na podrobné řešení

3.4.4.1 Architektonicko-stavební řešení parteru (zejména materiálové řešení)

Pojízdné komunikace je vhodné řešit jako asfaltové v napojení na ulici Pod Zahrádkami, stejně tak by byla asfaltová i příjezdová komunikace k parkovišti před ZUŠ a k farní zahradě. Pro parkovací místa je vhodné využít jiný materiál než asfalt, např. zatravnovací dlažbu, která bude plynule navazovat na zeleň po stranách a zároveň podpoří vsak dešťových vod. Pro zeď ohraničující parkoviště bude vhodné využít zdivo z přírodního kamene.

Při rekonstrukci horní části schodiště a jeho zapuštění do úrovně terénu je vhodné použít stejné materiály, jako jsou ve spodní zachované části schodiště, aby se vzhled obou částí sjednotil. Obdobně by mělo být řešeno i zábradlí. Pro koryto mezi domy a schodištěm se předpokládá využití plochých přírodních kamenů, mezi kterými může prorůstat vegetace (mechorosty).

Chodníky bude vhodné opravit nebo rekonstruovat s ohledem na bezbariérový přístup. Pro centrální část amfiteátru se jako nejlepší jeví využití mlatového povrchu.

3.4.4.2 Vybavení veřejného prostranství, drobná architektura, mobiliář

Hlediště amfiteátru budou tvořit betonové či kamenné stupně s lavičkami umístěné ve svahu nad centrální částí. Lavičky budou nejlépe dřevěné, upevněné přímo ke stupňům. Stín zajistí vzrostlá zeleň, předpokládá se zachování současných stromů. Centrální část může být doplněna pódiem, nejlépe z přírodních materiálů, umístěným nad zídkou u parkoviště. Pódium bude ohrazené zábradlím a může být vybaveno i zastřešením (hudební altán).

Na upraveném schodišti je možné na některých podestách umístit lavičky a odpadkové koše, které bude vhodné doplnit i kolem amfiteátru a u parkoviště. Zde by měly být instalovány i stojany na kola. Hygienická zařízení by vzhledem k občasnosti konaných akcí nebylo nutné budovat, buď by byla využita mobilní zařízení, nebo případně WC v budově ZUŠ.

3.5 NÁBŘEŽÍ (2)

Prostor se nachází mezi ulicí Nádražní a tokem řeky Bobravy, jihozápadním směrem od areálu společnosti Penam. Prostranství nemá jasně vymezenou funkci, slouží částečně jako zeleň, nicméně z větší části je využíváno jako parkoviště a komunikace. Prostranství zajišťuje přístup k okolním domům a průjezd do ulice Nábřeží. Prostranstvím prochází cyklotrasa č. 5171 a 5172 a trasa naučné stezky.

Většina prostoru je ve vlastnictví města Rosice, pozemky p. č. 351/3, 3517/4 a 3517/5 jsou ve vlastnictví soukromých osob.

3.5.1 Návrh urbanistické koncepce

Změny v prostranství jsou založeny na vytvoření „nábřežní promenády“ doplněné odpočinkovými plochami a navazujícím parkovištěm. Cílem je umožnit lepší vnímání této vodní plochy, její zpřístupnění a vtažení do života města. Odpočinkové plochy se navíc nacházejí v atraktivní poloze s výraznými pohledy na vedutu města.

Základem řešením je prolomení zídky kolem řeky a její nahrazení stupňovitými terasami, které umožní vstup do vody. Řečiště bude vyčištěno a doplněno kamennými ostrůvky, takže při normálním letním průtoku vznikne brouzdaliště. Na vstup do řeky navazuje odpočinková plocha, „pláž“ vybavená lavičkami či lehátky. Pláž je lemována travnatou plochou se stromy zajišťujícími stín, která odděluje tuto plochu pro odpočinek od komunikace a parkoviště. Předpokládá se také rekonstrukce lávky přes Bobravu, navržený tvar navazuje na obloukovité prolomení zídky terasami.

Kromě odpočinkové plochy u vody je navržena druhá odpočinková plocha určená spíše pro dětské hry. Zde by byly umístěny lavičky a herní prvky. Od blízké silnice je plocha oddělena zelení.

U zdi kolem pozemků p. č. st. 785, 783 a p. č. 3461/2 jsou navržena parkovací místa, a to v severní části celkem 10 parkovacích míst (1 pro invalidy), ve východní části 7 parkovacích míst. Průjezd do ulice Nábřeží zůstává zachován.

3.5.2 Návrh dopravní a technické infrastruktury

V současnosti je prostranství dostupné všemi druhy dopravy (silniční, cyklistická, pěší), přímo přes prostranství vedou cyklotrasy č. 5171 a 5172. V severní části prostranství se nachází plocha zeleně, kterou prochází pěšina, kolem domu vede chodník. Jižní část slouží, až na malý ostrůvek zeleně k nekoordinovanému odstavování motorových vozidel.

Navržené řešení omezuje využití prostranství pro automobilovou dopravu a přesně definuje využití jednotlivých ploch. Průjezdnost kolem řeky byla zrušena, místo průjezdu je navržena relaxační zóna. Průjezd prostranstvím však umožňuje komunikace kolem navrženého parkoviště s kapacitou 10 podélných parkovacích stání o rozměru 2,5 x 5 m. Komunikace v jižním cípu veřejného prostranství je zúžena ve prospěch nově vymezených parkovacích míst. Komunikace budou zpevněny – vzhledem k charakteru navrženého využití je vhodné zvolit zámkovou dlažbu, což se týká i ploch pro parkování.

Cyklistické trasy by i nadále vedly po komunikacích, nepočítá se s průjezdem přes odpočinkové plochy nebo pěší komunikace.

Pod prostranstvím prochází kanalizační sběrač, který sice není navrhovaným řešením narušen, před změnami ve využití by však bylo vhodné provést rekonstrukci této části kanalizace. Stejně tak nebude narušen středotlaký plynovod, v jeho případě by bylo vhodné však trasu mírně přeložit v místě terasovitého sestupu do řeky.

V návaznosti na předpokládané využití je potřeba do území doplnit veřejné osvětlení, jelikož v současnosti tento prostor není osvětlen.

3.5.3 Návrh ploch zeleně

Návrh předpokládá vymezení nových ploch zeleně na místě současného šterkového parkoviště. V severní části prostranství se předpokládá ponechání současné zeleně, především jírovce maďalu (*Aesculus hippocastanum*), který bude vhodně stínit navrhovanou odpočinkovou plochu. V nových plochách zeleně se předpokládá dosazení dalších dřevin. Prostor za autobusovou zastávkou bude doplněn o husté keře, které zajistí optickou a hlukovou bariéru mezi parkem a silnicí. Vhodné je použít odolné druhy, např. pámelník (*Symphoricarpos albus*), ptačí zob (*Ligustrum vulgare*), dřín (*Cornus mas*), zimolez (*Lonicera*) nebo jehličnatý tis (*Taxus baccata*).

V jižní části je navržena menší plocha zeleně, jež může být osázena trávnikem, keři i stromy. Tato zeleň zároveň bude fungovat jako izolační mezi prostorem pláže a komunikací s parkovištěm. Je možné zde ponechat mladý jírovec maďal (*Aesculus hippocastanum*) a dosázet další dřeviny, které vhodně doplní nábrežní charakter místa, např. převislý jasan (*Fraxinus excelsior* "Pendula"), sakury (*Prunus*) nebo javory (*Acer*).

3.5.4 Architektonicko-stavební řešení veřejného prostranství

3.5.4.1 Architektonicko-stavební řešení parteru (zejména materiálové řešení)

Oblast vymezujeme jako obytnou zónu, kterých je v Rosicích již několik – pokud bychom měli opakovat materiálové řešení, navrhli bychom povrch ze zámkové dlažby, jako je tomu např. u obytné zóny na ulici Malackova nebo na Štěpnici. Druhým navrhovaným řešením je pro komunikace použití žulové řezané dlažby s kvádry o různých rozměrech, jež by odlišily primární využití jednotlivých částí prostranství – plochy pro chodníky, pro vozidla, parkoviště.

Pro povrch ploch pro rekreaci na nábreží je vhodné zvolit povrchy evokující pláž, jako je například mlatový povrch v pískové barvě. Tento povrch je vhodné využít jak pro chodníky, tak i pro větší plochu pod dětským hřištěm. Terasovité schody s přístupem k řece mohou být kamenné, popř. betonové. Na nejnižší úrovni bude vytvořen přirozený vstup k řečišti, doplněný přírodními kameny v různých velikostech, které budou fungovat jako herní prvek – bude možno po nich přecházet „po vodě“, odpočívat na nich apod.

3.5.4.2 Vybavení veřejného prostranství, drobná architektura, mobiliář

Veřejné prostranství bude doplněno v severní části herními prvky pro děti. Vhodné jsou především prvky z nebarveného dřeva, které budou působit harmonicky ve vztahu k řece a více navodí přírodní atmosféru místa. Vhodné je využít dřevo i pro jiná zařízení v celém prostranství. Jedná se o lavičky, stoly, odpadkové koše apod. Originálním prvkem by mohlo být v jižní části rozmístění lehátek a slunečníků. Vzhledem k tomu, že územím vede cyklostezka, je vhodné umístit také stojany na kola.

3.6 ULIČKA ZA PENAMEM (3)

Jedná se o úzký pěší chodník, který lemuje východní plot areálu společnosti Penam. Chodník na jihu začíná na ulici 1. Května u objektu vrátnice, dále pak pokračuje podél Bobravy mezi plotem a řekou až ke kamennému mostu a za ním se napojuje na ulici Pod Valy. Pěší cesta dále pokračuje mezi domy až k ulici Kostelní. Jedná se o atraktivní pěší cestu od zámku kolem kostela až do dolní části města a pak dále přes navrhovanou relaxační zónu a poté až k začátku křížové cesty. Chodník je však v současnosti ve špatném, neupraveném stavu. Kamenný most, který je největší atrakcí na této cestě, není přes náletovou zeleň vůbec vidět.

Celé prostranství je v majetku města Rosice, pouze prostor nad řekou Bobravou (most) je v majetku České republiky, právo hospodařit s majetkem státu zde má Povodí Moravy, s. p.

3.6.1 Návrh urbanistické koncepce

Cílem návrhu je vytvoření atraktivní pěší spojnice mezi historickým jádrem města a oblastí kolem toku Bobravy. Hlavní momentem je revitalizace okolí kamenného mostu spojená s vytvořením klidového prostoru pro vyhlídku na most.

Předpokládá se celková rekonstrukce chodníku včetně navazující zdi kolem areálu společnosti Penam. V horní části před mostem je navrženo odpočívadlo (altán), vysunuté nad řečiště Bobravy, které bude doplněno posezením (lavičky) a bude sloužit také jako vyhlídka na historicky cenný kamenný most. Dojde k vyčištění řečiště od náletových dřevin, aby nebránily výhledům na most i na řeku

3.6.2 Návrh dopravní a technické infrastruktury

Veřejné prostranství slouží pouze pro pěší. Navrhované řešení počítá se zpevněním chodníku a jejím rozšířením v jižní části. Řešeným územím neprochází technická síť, nebudou tedy navrženým řešením nijak dotčeny. Je vhodné z důvodů bezpečnosti uvažovat o doplnění sítě veřejného osvětlení.

3.6.3 Návrh ploch zeleně

Předpokládá se odstranění náletové zeleně po stranách chodníku. Prostor je však pro vysazení zeleně příliš úzký, vhodné by však bylo osázet zeď, resp. plot popínavými druhy rostlin, okolí altánku by mohlo být osazeno např. malými keři či polokeři. Zeleň v prostoru řečiště bude upravena a redukována, prostor u mostu bude od náletové zeleně zcela vyčištěn.

3.6.4 Architektonicko-stavební řešení veřejného prostranství

3.6.4.1 Architektonicko-stavební řešení parteru (zejména materiálové řešení)

Navržené odpočívadlo by bylo umístěné v předposlední zatáčce před mostem. Jednalo by se o vysutou plošinu vloženou do konstrukce chodníku. Mohlo by však jít i o jiné konstrukční řešení, např. o lehkou příhradovou konstrukci apod. Plošina by mohla být zakryta lehkým zastřešením, takže by vznikl altán. Na odpočívadle by mohla být umístěna i vyhlídková lavička.

3.6.4.2 Vybavení veřejného prostranství, drobná architektura, mobiliář

Prostor chodníku je natolik úzký, že sem nelze umísťovat žádné další lavičky či jiné objekty, vhodné by bylo zavedení veřejného osvětlení doplněné i o osvětlení mostu.

3.7 KOMENSKÉHO NÁMĚSTÍ A OKOLÍ (4)

Komenského náměstí se nachází v centru města v přímé návaznosti na Palackého náměstí. V jeho blízkosti se nachází městský úřad, mateřská škola, obchody, pošta a nedaleko je i areál zámku. Ze severní strany je náměstí lemováno skupinou panelových domů. Nejedná se o historické náměstí, prostor byl vytvořen vybouráním části zástavby okolo Palackého náměstí v souvislosti s výstavbou obytných domů ve druhé polovině 20. století. Náměstí od té doby slouží především jako parkoviště. Prostory mezi bytovými domy navazující na plochu náměstí, které by měly tvořit zázemí těchto domů, nejsou nijak využívány. Tento stav potvrzuje hlavní kompoziční problém Komenského náměstí, kterým jeho neuzavřenost.

Téměř všechny pozemky na vymezeném veřejném prostranství jsou ve vlastnictví města Rosice, dva pozemky jsou soukromé.

3.7.1 Návrh urbanistické koncepce

Pro budoucí využití Komenského náměstí jsou navrženy dvě varianty, které mohou být do jisté míry i vzájemně kombinovány.

Varianta 1 zachovává současnou koncepci náměstí jako parkoviště. Zároveň se však snaží uzavřít prostor náměstí zelenou stěnou vytvořenou ze vzrostlých stromů zasazených na místě třetí řady parkovacích stání ve směru od Palackého náměstí. Busta Jana Amose Komenského je v této variantě přesunutá na druhou stranu náměstí k rozšířenému chodníku s posezením.

Varianta 2 počítá s rozsáhlou přestavbou, kterou by vzniklo „skutečné“ náměstí, přičemž by byla potlačena jeho parkovací funkce. Střed náměstí je uvolněn a je zde situována zpevněná plocha doplněná výrazným vodním prvkem – kaskádovou vodní plochou s kašnou, vodotrysky apod. Parkování je přesunuto na obvod této plochy, takže původní kapacita parkovacích míst je zhruba zachována. Chodník kolem platanu je zúžen, platan však je i s okolní plochou zeleně zachován.

Nová plocha může sloužit k setkávání lidí, k posezení a k zábavě u vody. Busta Jana Amose Komenského je přesunuta na nové reprezentativní místo do blízkosti hlavní pěší trasy kolem platanu. Centrální kompozice náměstí zmenšuje potřebu jeho ohraničení ze severní strany, takže je pouze navržena nová liniová zeleň kolem stávajícího parkoviště.

V obou variantách jsou v prostorech mezi bytovými domy navrženy nové plochy pro posezení a pro dětská hřiště doplněné stromy a zelení, upraven je i průběh pěších komunikací.

3.7.2 Návrh dopravní a technické infrastruktury

Komenského náměstí slouží v současnosti jako parkoviště pro osobní auta o 38 parkovacích místech. Další 3 parkovací místa jsou před Českou spořitelnou, 11 kolmých parkovacích míst je při severní straně náměstí a 13 šikmých parkovacích míst je za budovou obchodního domu. Celkem je v této části veřejného prostranství 66 parkovacích stání (+4 rezervována pro policii). Kolem budovy policie a České spořitelny vede obousměrná komunikace, kolem obchodního domu prochází jednosměrná komunikace, stejně tak je jednosměrná ulice za obchodním domem směrem na Palackého náměstí.

Severní částí prostoru za bytovými domy je vedena jednosměrná ulice Franzova s dalšími parkovacími místy, z které jsou dostupné garáže za sídlištěm.

Chodníky na Komenského náměstí jsou vedeny vhodně a v dostatečné šířce, materiálově jsou většinou ze zámkové dlažby. Chodníky mezi domy na sídlišti mají v mnoha případech nevhodné trasování, takže chodcům slouží spíše vyšlapané stezky.

Varianta 1 dopravní řešení v zásadě nemění. Komunikace vedoucí na Komenského náměstí a kolem něj jsou ponechány v současné podobě. Nejvýznamnější změnou je zrušení třetí řady parkovacích stání. Na jejich místech je navržena výsadba stromů pro optické oddělení od sídliště. Náměstí by takto přišlo o celkem 11 parkovacích míst. Koncepce chodníků a ostatních ploch pro pěší se nemění.

Varianta 2 navrhuje novou organizaci prostoru i pohybu pěších přes náměstí. Parkoviště ve středu náměstí je zrušeno a namísto něj je centrální prostor vydlážděn a změněn na prostor pro pěší, pro odpočinek a pro setkávání. Vzhledem k rozšíření prostoru náměstí je zrušen ostrůvek na Palackého náměstí a ulice je zúžena. Parkovací místa na náměstí nejsou odstraněna v takové míře, jako ve variantě 1 – kolem centrální plochy náměstí je navrženo celkem 30 parkovacích míst (z toho 2 pro invalidy), tři parkovací místa u České spořitelny zůstávají, stejně tak jako dvě parkovací místa u policie. Vymezení dvanácti kolmých parkovacích míst při severní straně náměstí se nemění. Všechna standartní kolmá parkovací místa jsou navržena v rozměru 2,5 x 5 m, parkovací místa pro invalidy mají rozměr 3,5 x 5 m. Parametry parkovacích stání za obchodním domem nebyly změněny, i v tomto návrhu se zde nachází 13 šikmých stání. Počet parkovacích míst oproti současnému stavu mírně klesne na 58 míst (+4 místa pro policii), což není vzhledem ke vniku nové centrální plochy výrazný úbytek.

Sítě technické infrastruktury nebudou ani v jedné variantě dotčeny, neboť přes centrální část náměstí žádné vedeny nejsou. Kolize může nastat při vysazování izolační zeleně mezi parkovištěm a sídlištěm, kde je vedená kanalizace. U varianty 2 bude nutné vzhledem ke změně organizace náměstí provést úpravy veřejného osvětlení.

Pro prostor mezi bytovými domy je v obou variantách navrženo stejné řešení. Z důvodů stěhování a příjezdu vozidel záchranných složek byly ponechány pojízdné chodníky ze zámkové dlažby v jejich současné šířce. Ostatní pěší komunikace byly upraveny, jelikož současné trasování se vzhledem k množství vyšlapaných pěšin ukazuje jako nevhodné.

3.7.3 Návrh ploch zeleně

Varianta 1 předpokládá vysazení stromů na místě současných parkovacích míst z důvodů vizuálního oddělení náměstí od bytových domů. Vhodné je zvolení vysokokmenných dřevin s dekorativním zbarvením či tvarem listů nebo kůry, například platan (*Platanus x acerifolia*), který na náměstí již je vysazen, javory (*Acer*) nebo liliovník (*Liriodendron tulipifera*).

Varianta 2 navrhuje přeskupení ploch zeleně v centrální části – vzhledem k zrušení ostrůvku a travnaté plochy mezi Palackého náměstím a stávajícím parkovištěm na Komenského náměstí je navrženo vytvořit menší plochu zeleně v každém z rohů parkoviště, včetně osázení dřevinami (např. platany javorolisté *Platanus x acerifoli*, případně jiné tvarovatelné dřeviny jako například sakury *Prunus*, javory *Acer* apod.).

Ostatní plochy zeleně se v obou návrzích shodují. Je navržena výsadba liniové izolační zeleně (stromy a keře) mezi náměstím a sídlištěm. U každého kruhového odpočinkové plochy je rovněž navržena výsadba stromů.

Ideou pro oživení prostoru mezi bytovými domy je osázení střech garáží v severní části sídliště, byť by bylo nutné upravit konstrukci střech a doplnit hydroizolaci. Vhodné by bylo zde vysázet skalničky, sukulenty jako netřesky (*Sempervivum*, *Jovibarba*) nebo rozchodníky (*Sedum*), popř. jiné půdopokryvné rostliny s nízkými nároky na péči, ideálně suchomilné bylinky a trvalky jako je mateřídouška (*Thymus serpyllum*), šalvěj (*Salvia*), levandule, mochna (*Potentilla*) apod. Vhodné jsou i dekorativní traviny.

3.7.4 Architektonicko-stavební řešení veřejného prostranství

3.7.4.1 Architektonicko-stavební řešení parteru (zejména materiálové řešení)

Varianta 1 nenavrhuje velké změny ve využití území, komunikace zůstanou asfaltové, parkoviště a pěší plochy by byly ze zámkové dlažby.

Varianta 2 předpokládá větší změny povrchů. Komunikace pro automobily by byly dlážděné žulovými kostkami, parkovací stání by byla, obdobně jako na Palackého náměstí, ze zámkové dlažby. V centrální části kolem vodních ploch by byla položena dlažba z řezané žuly.

U pojízdných chodníků k bytovým domům je ponechána zámková dlažba stejně jako v místech, kde jsou tyto cesty nově vymezeny. Pro další pěší komunikace a pro odpočinkové plochy je navržen např. mlatový povrch.

3.7.4.2 Vybavení veřejného prostranství, drobná architektura, mobiliář

Varianta 1 nepředpokládá výrazné změny vybavení veřejného prostranství, s přesunem busty Jana Amose Komenského může být spojeno nasvícení této sochy.

Varianta 2 navrhuje na nově vzniklé centrální ploše vodní plochy s kašnou, vodotrysky, kaskádami či jinými vodními prvky. Při návrhu vodních ploch je nutné brát v úvahu mírně se svažující terén směrem k severovýchodu, což může být řešeno např. soustavou menších vodních nádrží řešených jako kaskáda. Místo vodních ploch mohou být využity i vodotrysky, které tryskají přímo z dlažby.

Na náměstí by byl umístěn nový mobiliář, především lavičky, odpadkové koše nebo stojany na kola. Na nové vydlážděné ploše v centru náměstí by bylo možné umístit i přenosné nádoby s květinami. V odpočinkových plochách mezi bytovými domy by byly umístěny lavičky a dětské herní prvky.

3.8 ULICE KPT. JAROŠE A TYRŠOVA (5)

Jedná se o ulice, které spojují centrum města s křižovatkou u KD Cristal (ul. Kpt. Jaroše) a s občanskou vybaveností v ulici Tyršově (úřad práce, sokolovna, koupaliště a kuželna). Ulici Kpt. Jaroše lemuje z jedné strany původní zástavba a z druhé strany panelové domy navazujícího sídliště. Západní strana ulice je využívána pro parkování, zatím nekoordinovaným způsobem. Ulice Tyršova je převážně obklopena původní zástavbou nízkopodlažními domky doplněnou většími objekty občanského vybavení (např. sokolovna). Hlavním problémem je nedostatek ploch zeleně a nekoordinované parkování.

Obě ulice jsou ve vlastnictví města Rosice. Pozemky v předprostoru před multifunkční budovou u ulice Kpt. Jaroše jsou v soukromém vlastnictví.

3.8.1 Návrh urbanistické koncepce

Vzhledem k omezeným možnostem rozvoje těchto uličních prostorů je cílem navrhnout dílčí úpravy, které by zpřesnily vymezení parkovacích ploch a doplnily plochy zeleně především v ulici Tyršově. Přístup k řešení této ulice může být inspirací pro úpravy ulic s obdobnými problémy.

Jako příspěvek ke zlepšení parkovacích podmínek v dosahu centra města je v areálu za KD Cristal navrženo umístění parkovacího domu pro cca 30 osobních vozidel, který by byl přístupný z ulice Tyršovy.

3.8.2 Návrh dopravní a technické infrastruktury

V současné době jsou obě ulice průjezdné oběma směry. V ulici Kpt. Jaroše je po východní straně veden chodník, na protější straně se vesměs nacházejí zatím nezpevněná kolmá parkovací stání. Navržené úpravy především předpokládají doplnění chodníku kolem panelových domů za parkovacími stáními, aby se zlepšilo napojení horní části ulice s křižovatkou u KD Cristal. Chodníky i parkovací stání by byly ze zámkové dlažby, kolem chodníku by bylo doplněno veřejné osvětlení.

V ulici Tyršově jsou chodníky po obou stranách komunikace. Problémová je především severní část komunikace, kde parkují automobily po obou stranách u chodníku a tvoří překážku projíždějící dopravě. Problémem může být i chaotické parkování při konání akcí v sokolovně, resp. v KD Cristal. V ulici je navrženo konkrétní vymezení parkovacích stání (kolmé parkování u areálu KD Cristal, předpoklad 18 stání – závisí na dodržení vzdálenosti od křižovatky s ulicí Trávníky a podélné parkování před budovou sokolovny a mezi ulicemi Fügnerovou a Mrštíkovou).

Technické sítě návrhem nebudou významně dotčeny. Změny se mohou dotknout vedení veřejného osvětlení, avšak v místě současného umístění lamp jsou v návrhovém výkrese umístěny buď plochy se stejnou funkcí jako v současnosti, nebo plochy zeleně.

3.8.3 Návrh ploch zeleně

Navržené řešení umísťuje do veřejného prostranství několik nových ploch zeleně, např. liniovou zeleň u zdi areálu KD Cristal o šířce 1 m, s popínavými rostlinami nebo keři pro zakrytí zdi, vhodné je zvolit dřeviny, jež dobře odolávají znečištění z dopravy, což je např. ptačí zob (*Ligustrum vulgare*), dřín (*Cornus mas*), zimolez (*Lonicera*) nebo pámelník (*Symphoricarpos albus*).

Nově navržené jsou i pásy zeleně na ulici Tyršově u sokolovny a v části mezi ulicemi Havířskou a Fügnerova. V širších pásech je možné uvažovat i s vysázením menších keřů nebo polokeřů, užší pásy je vhodné oživit vysázením květinových směsí letniček nebo trvalek. Současné travnaté plochy je možné osázet dalšími jedinci již zde rostoucích rostlin, např. růže svraskalé (*Rosa rugosa*).

3.8.4 Architektonicko-stavební řešení veřejného prostranství

3.8.4.1 Architektonicko-stavební řešení parteru (zejména materiálové řešení)

Navrhujeme ponechat materiálové řešení shodné se současným – komunikace asfaltové, chodníky z betonových dlaždic, při zužování chodníků a vytváření ploch zeleně je možné chodníky pokrýt zámkovou dlažbou, kterou lze použít i pro parkovací místa podobně, jako je tomu např. v ulici Havířské.

3.8.4.2 Vybavení veřejného prostranství, drobná architektura, mobiliář

V obou ulicích se nepočítá s umístěním městského mobiliáře, dle potřeby je možné doplnit nebo obnovit síť odpadkových košů. Sběrné místo s kontejnery na tříděný odpad je vhodné opatřit přístřeškem nebo ohrádkou, které je možné nechat porůst popínavými rostlinami či jinak doplnit zelení.

3.10 PROSTOR PŘED KD CRISTAL (6)

Prostranství se nachází na křižovatce ulic kpt. Jaroše a Tyršovy s ulicí Trávníky, kterou prochází průtah městem – silnice I/23. Prostor byl původně koncipován dle urbanistické osy dané kulturním domem a pomníkem Josefa Jurana, která zanikla likvidací pomníku. Místo trpí především vysokou intenzitou průjezdné dopravy.

Většina pozemků veřejného prostranství je ve vlastnictví města Rosice. Pozemek, po kterém je vedena silnice I/23 je ve vlastnictví ČR a příslušnost hospodařit s majetkem má Ředitelství silnic a dálnic ČR. Prostor před KD vlastní Cristal spol. s r. o. Pozemek p. č. 2382/5 vlastní soukromá osoba.

3.10.1 Návrh urbanistické koncepce

Cílem úprav prostranství je především definování nové funkce prostranství v návaznosti na zastávky hromadné dopravy, zlepšení parkování před KD Cristal a celková úprava chodníků v souvislosti s přestavbou křižovatky v souvislosti s rekonstrukcí silnice I/23. Práce na projektu rekonstrukce probíhají souběžně se zpracováním této územní studie, pro návrh řešení byla použita pracovní verze projektu.

Základní ideou revitalizace prostranství je oživení ploch zeleně květinami ve formě terasovitých záhonků růží (rozária), doplněných altánem a lavičkami pro čekající na hromadnou dopravu. Zároveň budou provedeny změny v trasování pěších cest, aby odpovídaly nově navrženým přechodům přes ulice Trávníky a kpt. Jaroše.

V plochách před KD Cristal navrhujeme rozšíření parkoviště a redukci ploch zeleně. Památník dělnického hnutí by byl přesunut na vhodnější místo v rámci města Rosice, uvažovat se dá i s jeho umístěním do navrhovaného rozária.

3.10.2 Návrh dopravní a technické infrastruktury

Veřejným prostranstvím prochází silnice I/23, která se vyznačuje vysokou intenzitou dopravy. Po obou stranách komunikace jsou chodníky z betonových dlaždic, které vedou především k autobusovým zastávkám. K parkování jsou v současnosti užívány plochy podél příjezdové komunikace k bytovému domu v jižní část prostranství, parkoviště před KD Cristal a pak plochy na křižovatce ulic Trávníky a Tyršova.

Ulice Trávníky bude rekonstruována na základě projektu připravovaného ŘSD ČR. Z projektu kromě úprav vlastní silnice a křižovatky s ulicemi Tyršovou a kpt. Jaroše a její změnou na křižovatku světelnou vyplývají změny v umístění přechodů u této křižovatky – především zanikne přechod od KD Cristal vedoucí přímo k bývalému památníku. V projektu jsou navržena i nová parkovací místa podél ulice Trávníky.

Návrhem rozária dojde k úpravám pěších komunikací v místě bývalého pomníku a další pěší komunikace budou přetrasovány, aby odpovídaly konfiguraci terénu a aby mířily k novým přechodům u křižovatky.

Parkování bude řešeno kromě navrhovaných stání podél ulice Trávníky především rozšířením parkoviště před KD Cristal – při kolmém parkování by zde mohlo být umístěno 9 parkovacích míst o rozměru 2,5 x 5 m + 1 místo o rozměrech 3,5 x 5 m pro invalidy. Dále je navrženo zpevnění plochy pro podélné parkování před panelovým domem v jižní části prostranství – vhodná by byla jeho změna na parkování kolmé, což by výrazně zvýšilo jeho kapacitu. Rozšíření

by však bylo na úkor vykácení některých borovic lemujících komunikaci. Na konci ulici by mohlo být z důvodů zamezení degradace zeleně pojížděním navrženo i obratiště.

3.10.3 Návrh ploch zeleně

V prostoru parčíku bude zachována vzrostlá zeleň, což se týká především borovic černých (*Pinus nigra*), které chrání bytový dům před škodlivými vlivy z dopravy, a rovněž lípy velkolisté (*Tilia platophyllos*). Keře budou nahrazeny růžemi (*Rosa*), a to různými kultivary v rámci rozária i v jeho okolí podél pěších cest, kde doporučujeme vysázet větší druhy keřovitého vzrůstu, v případě doplnit konstrukce i pro popínavé druhy růží. Růže lze doplnit i dalšími květinami, např. levandulí (*Lavandula officinalis*), která přirozeně chrání růže před škůdci.

3.10.4 Architektonicko-stavební řešení veřejného prostranství

3.10.4.1 Architektonicko-stavební řešení parteru (zejména materiálové řešení)

Materiálové řešení komunikací a chodníků je součástí projektu na rekonstrukci křižovatky ŘSD. Pro povrchy chodníků kolem rozária a pěších cest v celém parčíku jsou navrženy světlé žulové kostky nebo na jiný světlý dlážděný povrch, jež dá vyniknout růžím, u užších chodníků je možno uvažovat se šterkovým povrchem.

Pro parkoviště u KD Cristal je vhodné ponechat povrch ze zámkové dlažby, parkoviště u bytového domu může být asfaltové.

3.10.4.2 Vybavení veřejného prostranství, drobná architektura, mobiliář

Terasy pro rozárium by měly být ohrazeny jednolitým materiálem bez výrazné textury. Může se jednat o betonové či žulové květináče ve světlé barvě, jež se budou vzájemně doplňovat s dlažbou. Efektní by bylo i vytvoření květináčů z korozi odolné oceli.

Uprostřed rozária je navržen altán nebo pergola, nejlépe ve funkcionalistickém stylu, aby korespondoval s nedalekým panelovým domem. Z hlediska materiálu by bylo vhodné použít kov, např. korozi odolnou ocel jako v případě květináčů, a sklo – možnost využít některé stěny pro informační tabule, např. o udržitelném rozvoji města, environmentálních projektech apod.

V okolí altánu, případně i v něm by byly umístěny lavičky a odpadkové koše, nejlépe v obdobně střídavém moderním stylu.

4 ZÁVĚRY A DOPORUČENÍ

Základním obsahem územní studie je vymezení veřejných prostranství na území města a zpracování jejich pasportů, které je možné využít pro veškeré činnosti spojené s využíváním veřejných prostranství a s plánováním jejich změn. Vymezení veřejných prostranství bylo zpracováno nad katastrální mapou, takže je lze využít pro zapracování do územního plánu města.

Návrhy vybraných prostranství lze využít jako podklad pro další podrobnější studie a projektovou dokumentaci.

5 PŘÍLOHY

5.1 GRAFICKÉ PŘÍLOHY

1 Širší vztahy 1 : 10 000

2 Ortofotomapa 1 : 5000

3 Výkres problémů 1 : 2000

4 Hlavní výkresy pro jednotlivá prostranství

- VP 1 Na Schodech a park před ZUŠ 1 : 500
- VP 2 Nábřeží 1 : 500
- VP 3 Ulička za Penamem 1 : 250
- VP 4 Komenského náměstí a okolí 1 : 500
- VP 5 Ulice Kpt. Jaroše a Tyršova 1 : 500
- VP 6 Prostor před DK Cristal1 : 500

5 Schémata ve velikosti A3

- S1 typologie veřejných prostranství
- S2 typologie veřejných prostranství – bližší specifikace
- S3 estetika veřejných prostranství
- S4 povrch veřejných prostranství
- S5 dopravní bezpečnost - chodníky
- S6 povrch komunikací
- S7 kód komunikace dle ČSN 73 6110
- S8 stav komunikací
- S9 zeleň na veřejných prostranstvích

6 Výkres dopravní a technické infrastruktury 1 : 2000

5.2 TABULKOVÁ ČÁST

I – Funkční třídy komunikací dle normy ČSN 73 6110

II – Pasporty veřejných prostranství

Číslo VP	Název
1	Zámek Rosice
2	Zámecké zahrady
3	Zámecký park
4	
5	Žerotínovo náměstí
6	Palackého náměstí
7	Komenského náměstí a okolí
8	Komenského náměstí sídliště
9	Franzova
10	Kollárova 3
11	Kollárova 2
12	Kollárova 1

Číslo VP	Název
100	Kostelní
101	Pod Valy
102	Zastávecká 3
103	Nádražní
104	1. května
105	Tetčická
106	Okolí nádraží
107	
108	Zbýšovská 1
109	Stará
110	Nábřeží
111	Sklářská

Číslo VP	Název
13	
14	U Sýpky
15	Zámecká
16	
17	Zámečnická
18	Příkrá
19	
20	Kpt. Jaroše
21	Brněnská 1
22	Úvoz 2
23	Wolkerova
24	Trávníky 2
25	Tyršova 2
26	Sportovní
27	
28	
29	
30	Tyršova 1
31	Tyršova 3
32	Tyršova 4
33	
34	
35	hřiště Kuželna
36	
37	U Pálenice 2
38	U Pálenice 1
39	Hybešova 2
40	Mrštíkova 1
41	Mrštíkova 2
42	Fügnerova 1
43	Fügnerova 2
44	Havířská 1
45	Havířská 2
46	Havířská 3
47	Dělnická 1
48	Dělnická 2
49	Příční
50	Hybešova 1
51	
52	Bezručova 1
53	Bezručova 2
54	
55	Janáčkova
56	Malackova

Číslo VP	Název
112	cyklostezka 5171, 5172
113	
114	Lesní
115	Čechova
116	Pod Oborou
117	Dr. Živanského
118	V Cihelně
119	Pod Strání
120	Zbýšovská 2
121	Pod Trojicí 1
122	Družstevní
123	V Kopci
124	Pod Trojicí 2
125	
126	Na Štěpnici 2
127	
128	Na Štěpnici 1
129	Na Štěpnici 3
130	U sv. Trojice
131	
132	hřiště u památníku
133	Trávníky 1
134	Na Mýtě 3
135	
136	Říčanská 1
137	Říčanská 2
138	Říčanská 3
139	Javorová
140	Říčanská 4
141	Trnková
142	Lipová - schody
143	
144	Lipová
145	sídliště Kamínky
146	
147	
148	
149	Kaštanová
150	Borová 1
151	Borová 3
152	Borová 2
153	
154	
155	

Číslo VP	Název
57	Vaňurova 1
58	Vaňurova 2
59	Kolesova
60	
61	Průmyslová 1
62	Průmyslová 2
63	Brněnská 3
64	Brněnská 2
65	
66	
67	U Boží muky
68	Gen. Klímy
69	Kolkova
70	Zhořova
71	Husova 2
72	Husova 1
73	Husova Čtvrť
74	Husova Čtvrť
75	Husova Čtvrť 2
76	Karla IV.
77	Petra Hechta
78	Alšova
79	Boženy Němcové 2
80	Jiráskova
81	Boženy Němcové 1
82	Dobrovského 2
83	Smetanova
84	
85	Máchova 1
86	Máchova 2
87	Máchova 3
88	Elišky Krásnohorské
89	Dobrovského 1
90	Úvoz 1
91	Pod Zahrádkami 1
92	Pod Zahrádkami 2
93	Pod Zahrádkami 3
94	Pod Zahrádkami 4
95	Pod Zahrádkami 5
96	Ve Strži
97	Nad Školami
98	Na Schodech
99	

Číslo VP	Název
156	
157	Na Mýtě 2
158	
159	
160	
161	
162	
163	
164	Na Mýtě 1
165	Zastávecká 2
166	
167	Zastávecká 1
168	Na Nivkách
169	Litostrovska
170	
171	Cukrovar 2
172	Cukrovar 1
173	
174	
175	
176	
177	hřiště u SPŠ a SOU
178	Na Pomezí
179	
180	
181	Nad Nádražím 1
182	Nad Nádražím 2
183	
184	
185	
186	
187	
188	
189	železnice
190	
191	
192	
193	
194	
195	
196	Cesta za Penamem
197	Kolbiště
198	